

O‘zbekiston Respublikasi Vazirlar Mahkamasi
Davlat test markazi

A X B O R O T N O M A

2021

2 - son

Toshkent

“AXBOROTNOMA”

O‘zbekiston Respublikasi Vazirlar
Mahkamasi huzuridagi Davlat test
markazi
ilmiy - uslubiy jurnali.
Bir yilda 4 marta chiqadi.
O‘zbekiston Matbuot va axborot
agentligida 2007 yil 19 aprelda qayta
ro‘yxatdan o‘tkazilgan.
Guvohnoma № 0247

Ta‘sischi:
Davlat test markazi

Tahririyat hay‘ati:

Baratov Akmal
(bosh muharrir)
Gulyamov Sur‘at
Muhammadiyev Murodulla
Karimov Madjit
Sodiqov Qosimjon
Ibragimov Abdug‘ofur
Boboyev Orziqul
(bosh muharrir o‘rinbosari)
Qayumov Abduxalil
Mirvaliyev Zoid
(mas‘ul kotib)

Bosishga ruxsat etildi: 24.06.2021
Shartli bosma tabog‘i: 5,4
Nashriyot hisob tabog‘i: 5,3
Adadi 100. Buyurtma № 2 - A - 21

O‘zbekiston Respublikasi Vazirlar
Mahkamasi huzuridagi Davlat test
markazi bosmaxonasida chop etildi.

Nashrga tayyorlovchilar:
A. Baratov, Z. Mirvaliyev

Muharrir:
Z.Shakarov

Kompyuterda sahifalovchi:
O. Boboyev

Tahririyat manzili:

100084, Toshkent shahri,
Bog‘ishamol ko‘chasi, 12-uy.

© “Axborotnoma”

MUNDARIJA

Кириш.....	3
Ураева Э.У., Шим Л. В., Львова И. С. Национальная тестовая система оценки уровня знания русского языка и литературы	4
Т.Касимова, N.Yermatova, Z.Olimbekov, D.Alimov, A.Sulaymonov, A.R.Sattiyev, M. Dj. Ermamatov. J. Raven metodikasi bo‘yicha ishlab chiqilgan shaxsning intellektual qobiliyatini aniqlashga yo‘naltirilgan test topshiriqlarini aprobatsiyasi natijasi tahlili	14
J.Iskandarov, M.Mo‘minov. Respublika oliy ta‘lim muassasalariga o‘qishga kirish uchun o‘tkazilgan test sinovlari natijalari bo‘yicha raqamli tahlillar (2020/2021-o‘quv yili, davomi)	29
2020-2021-o‘quv yilida oliy ta‘lim muassasalariga o‘qishga qabul qilish bo‘yicha kirish test sinovlari uchun ro‘yxatdan o‘tgan hamda talabalikka tavsiya etilgan abituriyentlarning tumanlar kesimidagi taqsimoti	90

KIRISH

“Axborotnoma” ilmiy - uslubiy jurnalining ushbu sonida Davlat test markazi xodimlari tomonidan olib borilgan ilmiy - uslubiy ishlar natijalari haqida ikkita maqola va respublikamiz oliy ta’lim muassasalariga o‘qishga kirish uchun o‘tkazilgan test sinovlari natijalari tahlillari berilgan.

Maqolada umumta’lim fanlaridan sertifikatlashtirish va testning formatiga va J.Raven metodikasi asosida ishlab chiqilgan muqobil pedagogik o‘lchov vositasi aprobeatsiya natijalari tahlillari keltirilgan.

Shuningdek, 2020/2021-o‘quv yilida bakalavriat ta’lim yo‘nalishlariga talabalikka qabul qilish uchun o‘tkazilgan test sinovlari va uning natijalari haqidagi tahliliy ma’lumotlar ham keltirilmoqda.

Jurnalning ushbu soni ta’lim sohasida faoliyat olib borayotgan barcha mutaxassislar, pedagoglar, shuningdek, abituriyentlar, ota-onalar hamda keng jamoatchilik uchun mo‘ljallangan.

НАЦИОНАЛЬНАЯ ТЕСТОВАЯ СИСТЕМА ОЦЕНКИ УРОВНЯ ЗНАНИЯ РУССКОГО ЯЗЫКА И ЛИТЕРАТУРЫ

Ураева Э., Шим Л.В., Львова И.С.

*Государственный центр тестирования при Кабинете Министров
Республики Узбекистан*

National test system for assessing the level of knowledge of the Russian
language and literature
Uraeva E., Shim L., Lvova I.

State Test Center under the Cabinet of Ministers of the Republic of Uzbekistan

Аннотация: В последнее время актуализируются вопросы повышения качества и эффективности деятельности высших образовательных учреждений на основе внедрения международных стандартов обучения и оценки качества преподавания. В статье затрагивается проблема поэтапного внедрения национальной тестовой системы оценки знаний по общеобразовательным предметам. Особое внимание уделено вновь внедряемым процедурным моментам национальной тестовой системы и формату тестовых заданий.

Abstract: Recently, the issues of improving the quality and efficiency of higher educational institutions based on the introduction of international standards of education and assessment of the quality of teaching have come to the forefront. The article deals with the problem of phased implementation of the national test system for assessing knowledge in general education subjects. Special attention is paid to the newly introduced procedural aspects of the national test system and the format of test tasks.

Ключевые слова: качество; эффективность; система; квота; оценка знаний; сертификация; национальная система; сертификат; регистрация; порядок; заявление; максимальный балл; конфиденциальность информации; платёж; договор оферты; выдача сертификата; видеозапись; формат заданий; чтение; литература; письменная грамотность, дисперсия, внутренняя стабильность, стандартная ошибка.

Keywords: quality; efficiency; system; quota; knowledge assessment; certification; national system; certificate; registration; procedure; application; maximum score; confidentiality of information; payment; offer agreement; certificate issuance; video recording; task format; reading; literature; written literacy, variance, internal stability, standard error.

«Необходимость адаптации образования к потребностям современного общества обуславливает поиск научно обоснованных оценок качества

образования и наблюдения за процессами его развития. Важнейшим условием повышения качества общего образования являются систематический контроль и анализ объективных данных о качестве обучения и подготовленности обучающихся. Процесс управления качеством образования может быть эффективным только при наличии постоянной обратной связи, обеспечивающей субъектов образования надёжной валидной информацией о качестве всей системы образования и её составляющих» [16].

В развитии сфер образования и науки Республики Узбекистан происходит последовательная реализация широкомасштабных реформ, «одна из основных задач реформы – повышение качества образования, направленная на удовлетворение потребностей общества и подготовки выпускников, отвечающих требованиям нынешнего этапа экономического развития страны. В связи с этим задачами современного образовательного процесса является эффективно действующая система качества образования, всесторонняя и объективная система оценки качества образования, комплексная система его непрерывного повышения и улучшения» [6], предусматривающих дальнейшее совершенствование системы непрерывного образования, повышение доступности качественных образовательных услуг, подготовку высококвалифицированных кадров в соответствии с современными потребностями рынка труда; повышение качества и эффективности деятельности высших образовательных учреждений на основе внедрения международных стандартов обучения и оценки качества преподавания, поэтапное увеличение квоты приёма в высшие образовательные учреждения.

В аспекте поставленных задач и с целью реализации ПП-5953 от 2 марта 2020 года было принято Постановление Кабинета Министров Республики Узбекистан № 646 от 12 октября 2020 года «О внедрении национальной тестовой системы оценки уровня знаний общеобразовательных предметов» о поэтапном внедрении национальной тестовой системы оценки знаний по общеобразовательным предметам в комплексе наук, соответствующих вступительному тестированию для поступления на направления бакалавриата.

Начиная с приёма в высшие образовательные учреждения (ВОУ) 2021/2022 учебного года абитуриентам, получившим национальный сертификат по общеобразовательным предметам, присваивается дифференцированный (пропорциональный) балл по отношению к максимальному баллу, установленному по данному предмету при вступительных испытаниях в высшее образовательное учреждение в соответствии с процентом освоения его в сертификате.

При этом в рамках квот приёма на бакалавриат высших ВОУ обеспечивается преимущество абитуриентам, получившим высокий балл, подтверждённый сертификатом в рамках национальной тестовой системы, по отношению к абитуриентам, имеющим аналогичный результат, полученный в рамках вступительного тестирования.

Необходимо отметить, что сертификацию по родному языку и литературе (узбекский язык и литература, русский язык и литература, каракалпакский язык и литература) и математике предполагается провести в 2021 году.

Формат заданий по родному языку, разработанный Министерством народного образования и Инспекцией по надзору за качеством образования, направлен на проверку когнитивных уровней в доменах «Русский язык и литература».

Каждый вариант содержит 50 тестовых заданий и два задания, предусматривающих выполнение письменных работ, определяющих умение создавать целостный текст, соответствующий заданной теме (деловое письмо или официальный документ и эссе).

Вариант состоит из **ТРЕХ** разделов:

- первый раздел **«Чтение и понимание»** состоит из двух частей;
- второй раздел **«Литература»** состоит из трёх частей;
- третий раздел **«Письменная грамотность»** состоит из трёх частей.

Первая часть раздела **«Чтение»** содержит публицистический текст, включающий от 650 до 750 слов. Задания, составленные на основе текста, направлены на «поиски» и интерпретации информации, содержащейся в тексте.

Для определения степени восприятия текста использованы открытые тестовые задания с кратким ответом, с одним правильным ответом, на установление соответствия: «задания на соответствие имеют специфическую форму, так как под инструкцией располагаются элементы двух множеств, соответствие между которыми предлагается установить испытуемому. Слева обычно приводятся элементы задающего множества, содержащие постановку проблемы, справа – элементы, подлежащие выбору» [6], такого рода тестовые задания направлены на интерпретацию основных компонентов текста, дихотомные («верно-неверно»), с развернутым ответом.

Во второй части данного раздела используется научно-публицистический текст, включающий от 650 до 750 слов. Здесь также имеют место задания, направленные на интерпретацию и понимание информации явно и неявно выраженной в тексте, понимания общего смысла текста и отдельных его частей, значения лексем как в прямом, так и в переносном значении, а также фразеологических единиц. Тестовые задания содержат варианты с одним правильным ответом, варианты, предполагающие соответствия и дихотомные версии («верно-неверно»).

В первой части раздела **«Литература»** представлен фрагмент прозаического или драматургического произведения (классического или современного), объёмом от 800 до 900 слов.

Во второй части содержатся фрагменты поэтических произведений. Тестовые задания содержат варианты с одним или с несколькими правильными ответами, на установление соответствия.

В третьей части – фрагменты поэтических и прозаических произведений отечественных авторов. Тестовые задания, составленные на основе художественных текстов, направлены на понимание общего смысла фрагмента произведения; умение давать характеристику литературным образам; понимание художественно-выразительных средств и их задач в тексте.

В первой части раздела «**Письменная грамотность**» содержатся *тестовые задания с одним правильным ответом*, направленные на умение анализировать лингвистические единицы (фонетические, лексические, словообразовательные, морфологические и синтаксические), содержащиеся в данном контексте; умение правильно применять на практике правила русской орфографии и пунктуации.

Вторая и третья части раздела «**Письменная грамотность**» предполагают выполнение заданий, с так называемым развёрнутым ответом, которые проверяют у учащихся умения создавать целостный текст – деловое письмо или официальный документ, а также написание эссе по заданной теме.

Одной из важных составляющих создания тестовых заданий является **валидность** (лат. validus имеющий силу, действительный). Валидность – это важнейшая характеристика теста, без указания которой, его нельзя считать измерительным инструментом, «валидность определяет, насколько тест отражает то, что он должен оценивать» [8]. «Следует отметить, что нельзя говорить о валидности теста, не указав условий его применения» [3].

«Важнейшей характеристикой теста является его надежность, определяющая воспроизводимость результатов тестирования, их точность» [7].

Для тестовых испытаний на получение сертификата по русскому языку и литературе в рамках национальной тестовой системы по общеобразовательным предметам была проведена апробация в выпускных 11-х классах специализированных школ Министерства народного образования Республики Узбекистан, а также на выпускных курсах академических лицеев города Ташкента. В апробации приняли участие **254** учащихся, на вопросы анкеты ответили **253** учащихся.

Статистический анализ результатов тестовых испытаний был проведён Научно-методическим отделом тестологии и педагогических измерений Государственного центра тестирования на основе использования классических методов теории тестологии.

С помощью специальной программы, предназначенной для статистических исследований, были определены основные характеристики педагогических тестов: средние значения, построение гистограмм, расчёт таких показателей, как мода и медиана, а также общая дисперсия (стандартная дисперсия) результатов тестов. Среднее арифметическое баллов за тесты (или правильных ответов) определяется в разрезе дисциплин (разделов). Этот показатель обобщает различия между результатами тестов, выявляет

характерную для них направленность, закономерности. На основании результатов тестовых испытаний строится гистограмма выявленного распределения результатов тестов и оценивается его близость к нормальному распределению. Близость гистограммы к нормальному распределению подтверждает хорошее качество теста и, следовательно, тестирование проводилось объективно. Наиболее повторяющееся значение результатов теста в статистике называется модой, а значение, расположенное в середине ряда результатов теста, расположенных в порядке возрастания, называется медианой. Распределение результатов теста симметрично, когда среднее арифметическое, мода и медиана равны между собой. Чем больше эти статистические показатели отличаются друг от друга, тем больше распределение баллов отличается от нормального распределения.

Анализ результаты тестов на основе классической теории

таблица 1.

Статистическая информация по тестовым заданиям предмета
«Русский язык и литература»

Количество тестируемых	254	
Количество не отмеченных ответов	1	
Среднее значение	49,92	
Медиана	52,00	
Мода	43	
Стандартная дисперсия	12,846	
Дисперсия	165,030	
Эксцесс	-0,152	
Асимметрия	-0,174	
Диапазон	64	
Минимум	18	
Максимум	82	

Как видно из гистограммы, среднее значение (49,92) находится посередине, медиана (52) – самая большая, а мода 43,00-самая маленькая. Абсолютные значения эксцесса и асимметрии значительно меньше 1-го, а знаки отрицательные. 52,6% тестируемых набрали 52 балла и ниже (ниже медианы), 47,4% тестируемых набрали более 52 баллов (выше медианы).

Приведённые данные свидетельствуют о близости тестовых заданий по русскому языку и литературе к значениям нормального распределения.

Анализ надёжности (альфа-коэффициент Кронбаха) считается одним из важнейших показателей валидности. Этот показатель был введён Кронбахом в 1951 году (однако широкое применение получил в 70-е годы прошлого века) и представляет собой общую внутреннюю стабильность теста.

Исходя из статистического анализа коэффициент надёжности варианта (коэффициент альфа Кронбаха) равен 0,799, что в целом свидетельствует о «хорошей» надёжности тестового варианта.

таблица 2.

Значение альфа	Внутренняя стабильность
$0.9 \leq \alpha$	отлично
$0.8 \leq \alpha < 0.9$	хорошо
$0.7 \leq \alpha < 0.8$	удовлетворительно
$0.6 \leq \alpha < 0.7$	спорно
$0.5 \leq \alpha < 0.6$	плохо
$\alpha < 0.5$	неудовлетворительно

Валидность оценивается путём расчёта коэффициента бисериальной корреляции. Корреляция ответов на каждое задание с общим тестом (1, 2, 3,... 45 – корреляция между тестовыми заданиями и общим баллом) будет равна коэффициенту бисериальной корреляции.

В общем случае валидным считается задание с коэффициентом бисериальной корреляции 0,5 и более. Задания с отрицательным коэффициентом бисериальной корреляции исключаются из варианта. В противном случае выигрывают те, кто не знает, а те, кто знает, выбирают неправильный ответ при решении теста или пропускают его.

Определение степени сложности тестовых заданий

Исходя из результатов тестовых заданий, в данной таблице приведены – количество тестируемых – N , максимальный балл – X_{max} , набранный балл – X_i и набравшие 100% верных ответов $\frac{X_i}{X_{max}} - Ans\%$ и оценка степени сложности, данная специалистами по предмету.

таблица 3.

Степень сложности тестовых заданий по итогам результатов
тестовых испытаний

№	N	X_{max}	X_i	Ans%	$V_{experiment}$
1	254	254	202	79,53	1
2	254	254	219	86,22	1
3	254	508	306	60,24	2
4	254	508	360	70,87	2
5	254	508	466	91,73	1
6	254	508	428	84,25	1
7	254	508	200	39,37	2
8	254	508	436	85,83	1
9	254	508	384	75,59	1
10	254	762	522	68,50	2
11	254	508	398	78,35	1
12	254	508	370	72,83	2
13	254	508	236	46,46	2
14	254	508	446	87,80	1
15	254	508	428	84,25	1
16	254	508	264	51,97	2
17	254	508	386	75,98	1
18	254	508	234	46,06	2
19	254	508	412	81,10	1
20	254	508	422	83,07	1
21	254	508	348	68,50	2
22	254	508	342	67,32	2
23	254	508	258	50,79	2
24	254	508	382	75,20	1
25	254	508	334	65,75	2
26	254	762	267	35,04	2
27	254	762	195	25,59	2
28	254	762	552	72,44	2
29	254	508	222	43,70	2
30	254	508	254	50,00	2
31	254	508	122	24,02	3
32	254	508	138	27,17	2
33	254	508	98	19,29	3
34	254	508	98	19,29	3
35	254	508	10	1,97	3

36	254	508	172	33,86	2
37	254	508	154	30,31	2
38	254	508	150	29,53	2
39	254	508	252	49,61	2
40	254	508	198	38,98	2
41	254	254	84	33,07	2
42	254	254	68	26,77	2
43	254	254	93	36,61	2
44	254	254	148	58,27	2
45	254	254	60	23,62	3
46	254	254	30	11,81	3
47	254	254	102	40,16	2
48	254	254	111	43,70	2
49	254	254	143	56,30	2
50	254	254	127	50,00	2

Заданий 3-ей степени сложности всего 6, что составляет 12%, 2-ой степени сложности соответственно – 31, что составляет 62 %, и 13 тестовых заданий первой степени сложности – 26%. Следует отметить, что 50 тестовых заданий составлены в соответствии с тремя степенями сложности.

В целом можно констатировать нормальное распределение тестовых заданий с учётом их степени сложности, полученной на основе результатов проведённой апробации.

Анализ дистракторов

Анализ дистракторов тестовых заданий в данном варианте показал, что в ряде вопросов альтернативные ответы выбрало менее 5% учащихся. Это подтверждает, что некоторые дистракторы не выполнили свою основную функцию с точки зрения их совершенствования и близости к верному ответу.

Следует отметить, что отдельные тестовые задания из разделов «Чтение и понимание» и «Литература», использованные в процессе тестирования частично соответствуют психологической роли применения дистрактора, которая заключается в создании интерферентной среды тестирования, развивающей «рефлексивное мышление» [2]. Это, по нашему мнению, связано с тем, что вопросы по разделу «Чтение и понимание» и часть вопросов по разделу «Литература» связаны с общим пониманием текста и интерпретацией его отдельных деталей. В ряде случаев при составлении тестовых заданий учитываются события и факты, непосредственно указанные в тексте. Поэтому в отдельных случаях составляются «относительно правдоподобные» дистракторы. Статистический анализ помогает исправить данный недостаток и учитывать его при разработке последующих вариантов тестовых заданий.

Тестовые задания по русскому языку составлены на основе всех уровней современного русского литературного языка, отражённых в прозаических и поэтических текстах, что позволяет избегать указанных недостатков и подбирать активно работающие дистракторы.

Таким образом, на основании проведённого статистического анализа выявлено, что коэффициент надёжности (коэффициент Кронбаха альфа) тестовых заданий равен 0,799, исходя из критериев, заложенных для коэффициента надёжности.

Установлено, что внутренняя стабильность тестовых заданий находится на «хорошем» уровне.

Ряд тестовых заданий был пересмотрены с учётом коэффициента биссерийальной корреляции, что позволило повысить их валидность и объективность с точки зрения соответствия целям тестирования.

Анализ анкет выпускников академических лицеев и общеобразовательных школ на вопрос *о достаточности времени* (3 часа) на выполнение теста (2 вопрос) ответили: 220 человек – достаточно, 21 человек – недостаточно, 14 – не ответили.

На вопрос *о сложности тестовых* заданий в диапазоне от 5 («очень сложно») до 1 («очень легко»), оценку «5» выбрали 209 человек, а оценку «1» – 312. Основная же часть ответов колеблется от 2-х до 4-х, т.е. сложность заданий оценивается как «средняя».

На вопрос, насколько *понятны* тестовые задания (6), основное количество учащихся ответили «вполне понятно», «всё понятно».

Относительно *сложными* для учащихся показали Часть 2 раздела «Литература» и Часть 3 раздела «Письменная грамотность».

Дизайн «Книги вопросов» оценён учащимися положительно.

В комментариях к анкете учащиеся продемонстрировали интерес к тестовым заданиям, отметили познавательный характер текстов, соответствие материала целям тестирования – сертификации знаний по русскому языку и литературе.

В целом время, отведённое для выполнения тестовых заданий, считается достаточным. Вопросы в большинстве своём доступны, понятны. Тексты, по мнению учащихся, квалифицированы как интересные, информативные и соответствуют их возрастным особенностям.

Мы надеемся, что данный формат тестовых заданий позволит выявить наиболее одарённых претендентов и послужит совершенствованию знаний и умений по русскому языку и литературе, что, в свою очередь, будет служить основой для повышения объективности оценки степени владения родным языком и литературой.

Авторы заявляют об отсутствии конфликта интересов.

Авторский коллектив выражает признательность главным специалистам Научно-методического отдела тестологии и педагогических измерений **Зоиду Мирвалиеву, Миршоду Эрмаматову и Абдулазизу Саттиеву** за помощь в проведении статистических исследований и интерпретации результатов апробации варианта «Книги вопросов» по русскому языку и литературе Национальной тестовой системы оценки уровня знания.

СПИСОК ЛИТЕРАТУРЫ

1. Аавиксоо Я. Обеспечение качества: неортодоксальный взгляд на проблему // Alma mater («Вестник высшей школы»). – М., 2002.
2. Аванесов В. С. Дистракторный анализ. – testolog@mail.ru
3. Аванесов В.С. Тесты: история и теория // Управление школой, 1999, №12
4. Анастази А., Урбина С. Психологическое тестирование. – Спб.: Питер, 2006. – 688 с.
5. Бордовская Н.В., Титова Е.В. Методика оценки качества деятельности преподавателей вуза. – Издательский центр Приморского государственного университета, 2003.
6. Данильченко С.Л. Комплексная система оценки качества образования как совокупность организационной структуры, методик, процессов и ресурсов // Международный журнал экспериментального образования. – 2017. – № 3-2. – С. 179-184.
7. Звонников В.И., Чельшкова М.Б. Контроль качества обучения при аттестации: компетентностный подход. – М.: Университетская книга, Логос, 2009. – 272 С.
8. Ким В.С. Тестирование учебных достижений. Монография. – Уссурийск: Издательство УГПИ, 2007. – 214 с.
9. Майоров А.Н. – Теория и практика создания тестов для системы образования. – М.: «Интеллект-центр», 2001. – 296 с.
10. Переверзев В.Ю. Технология разработки тестовых заданий: справочное руководство. – М.: Е-Медиа, 2005. – 265 с.
11. Решетникова О.А., Демидова М.Ю. Новые подходы к разработке контрольно-измерительных материалов // Народное образование. №9. 2015.
12. Решетникова О.А. Разработка новых моделей контрольно-измерительных материалов основного Государственного экзамена / Педагогические измерения/ Educational measurements, 1/2018.
13. Стандарты и рекомендации для гарантии качества высшего образования в европейском пространстве. – Йошкар-Ола: Аккредитация в образовании, 2008.
14. Трапицын, Е. Ю. Васильева Оценка качества деятельности профессорско-преподавательского состава вуза// Высшее образование для XXI века. 2005. – №4.
15. Чельшкова М.Б. Теория и практика конструирования педагогических тестов: Учебное пособие. – М.: Логос, 2002. – 432 с.

16. Черепанов В.С., Шихов Ю.А. Квалиметрический мониторинг качества образования. – Ижевск: ИГТУ. – 2008.

17. El-Khawas E. Staffing Issues in the Next Decade: Complex and Challenging // Higher Education Policy. June, 1994, N 2, vol. 7. PP. 43-44.

18. Douglas, Dan. Understanding Language Testing. London – New York, 2010.

19. ETS Standards For Quality And Fairness. Educational Testing Service, Princeton, 1987.

20. Fulcher, Glenn. Practical Language Testing. London, 2010.

21. Lambert, David, Lines, David. Understanding Assessment. Purposes, Perceptions, Practice. London – New York, 2000.

J. RAVEN METODIKASI BO‘YICHA ISHLAB CHIQLILGAN SHAXSNING INTELLEKTUAL QOBILIYATINI ANIQLASHGA YO‘NALTIRILGAN TEST TOPSHIRIQLARINI APROBATSIIYASI NATIJASI TAHLILI

**T. I. Kasimova, N.N. Yermatova, Z. O. Olimbekov, D.M. Alimov,
A.A. Sulaymonov, A.R. Sattiyev, M.Dj. Ermamatov**

*O‘zbekiston Respublikasi Vazirlar Mahkamasi huzuridagi
Davlat test markazi, 100084, Toshkent sh., Bog‘ishamol k., 12*

Qisqacha mazmuni: ushbu maqolada “J.Raven metodikasi asosida ishlab chiqilgan muqobil pedagogik o‘lchov vositasi (Progressiv matritsa shkalasi)” bo‘yicha aprobatsiya test sinovi natijalarining tahlili keltirilgan.

Kalit so‘zlar: klassik nazariya, Rash modeli, Raven testlari, testning qiyinlik darajasi.

Kirish

Progressiv matritsa shkalasi J.Raven test topshiriqlari metodikasi asosida ishlab chiqilgan bo‘lib, ushbu moslashtirilgan test shaxsning intellektual qobiliyatini aniqlashga yo‘naltirilgan bo‘lib, topshiriqlari to‘g‘ri burchak shaklidagi matritsalaridan tashkil topgan, o‘zida mantiqiy yaxlitlikka, ma’lum qonuniyat va qoidalarga asoslanib tuzilgan, har xil figura va figuralar to‘plamidan iborat. Test to‘plamlari har bir seriyada yengil topshiriqlardan boshlanib, keyinchalik murakkablashib boraveradi. Bu holat A seriyadan boshlanib, E seriyada yanada murakkabroq ko‘rinish oladi.

Yuqorida ta’kidlab o‘tilganidek, matritsa shkalalari 5 ta seriya topshiriqlardan tuzilgan va ular quyidagi tamoyillarga muvofiq tartiblangan bo‘lib, har bir seriya topshiriqlariga xos ayrim jihatlarni tahlil etishi va izohlashi mumkin. **A** seriya topshiriqlari matritsadagi yetishmaydigan qismni to‘ldirishdan iborat. **B** seriya topshiriqlari ikkita juft figuralar orasidagi analogiyani topishga asoslangan. Sinaluchi ushbu tamoyilni sekin-astalik bilan elementlarni differensiallash yo‘li bilan ochib beradi. Topshiriqni yechimini topishda figuralar orasidagi simmetriklikni qo‘yish

qobiliyatiga ega bo'lishi kerak. *C* seriya topshiriqlari matritsadagi figuralarni ma'lum mantiqiylik jihatidan figuralar joylashuvini uzluksiz rivojlanish tamoyiliga va fazodagi dinamik almashinuviga qarab murakkab o'zgartirishlar kiritishga asoslangan (figura gorizontal va vertikal yo'nalishda ortib borib, yakunda bu yangi elementlar yetishmovchi figuraga aylanadi). *D* seriya topshiriqlari matritsadagi figuralarni gorizontal va vertikal yo'nalishda qayta tuzish tamoyiliga ko'ra ishlab chiqilgan. Yechish figuralarning ketma-ketligi va yaxlit tuzilmadagi figuralarni almashinish qonuniyatiga aniqlashni talab etadi. *E* seriya qabul qilingan tamoyilga muvofiq alohida elementlardan figuralarni analiz va sintez orqali xulosalash topshiriqlaridan iborat. Tuzilmadagi yetishmaydigan qism algebraik operatsiyalar yordamida tuzilmaning qismlari bilan topiladi.

Mazkur test milliylikka xos bo'lgan elementlarni o'zida mujassamlashtirganligi bilan J.Raven metodikasidan shaklan farqlanib, figuralarni tartiblashtirishda miqdoriy va sifat farqlarni kuzatish mumkin.

Davlat test markazi tomonidan "Dj. Raven metodikasi asosida ishlab chiqilgan muqobil pedagogik o'lchov vositasi" bo'yicha aprobatsiya test sinovlari o'tkazildi. Progressiv matritsa shkalasi bo'yicha aprobatsiya test varianti **60 ta** test topshiriqlaridan iborat bo'lib, ajratilgan vaqt javoblar varaqasini bo'yash bilan birgalikda **20 daqiqani** tashkil etdi. Aprobatsiya test sinovida jami **1590 nafar** o'quvchilar qatnashdilar.

Test variantlarining sifatini aniqlashda, o'tkazilgan aprobatsiya test sinovi natijalarini testning klassik va zamonaviy nazariyasi orqali statistik tahlil qilish muhim ahamiyatga ega hisoblanadi. Aprobatsiya test sinovi natijalari testning klassik va zamonaviy nazariyasi asosida statistik tahlil qilinib, test topshiriqlarining sifatini yaxshilash maqsadida ekspertlarga tavsiya beriladi. O'z navbatida ekspertlar tomonidan statistik tahlil natijasiga asosan test topshiriqlarining sifati takomillashtiriladi.

Testologiya va pedagogik o'lchovlarning nazariy asoslariga ko'ra har bir test bo'yicha tuzilgan test topshiriqlari mazmuni ekspert tekshiruvidan o'tkazilgandan keyingi bosqichda aprobatsiya test sinovlarini o'tkaziladi va uning natijalari asosida testlarning xususiyatlari sifatini tashxislash uchun ularning statistik tavsiflari aniqlanadi. Statistik tavsiflar yordamida test topshiriqlariga qo'yilgan asosiy talablarning ko'rsatkichlari aniqlanadi. Test topshiriqlariga qo'yiladigan asosiy talablar – topshiriqning qiyinligi, test ballarining dispersiyasi (o'zgaruvchanligi, farqlanishi), topshiriqning boshqa topshiriqlar bilan, shuningdek, umumiy ballar yig'indisi bilan korrelyatsiyasi (bog'liqligi)dan iborat. Topshiriqning qiyinlik darajasini aniqlash usullaridan biri topshiriqni empirik sinovdan o'tkazib, to'g'ri javoblar salmog'ini aniqlashdan iborat.

Test topshiriqlarining asosiy statistik tavsiflari qatoriga, shuningdek, o'rtacha qiymat, gistogrammani qurish, moda va mediana kabi ko'rsatkichlarni hisoblash hamda test ballarining umumiy dispersiyasi (standart og'ish) ham kiradi [1-6]. Test ballari (yoki to'g'ri javoblar)ning o'rtacha arifmetik qiymati fanlar, oliy ta'lim muassasalari va boshqa muhim belgilar kesimida aniqlanadi. Bu ko'rsatkich test ballari o'rtasidagi tafovutlarni umumlashtiradi, ularga xos bo'lgan yo'nalishni, qonuniyatni ochib beradi. Test sinovlari natijalari asosida aniqlangan test ballari taqsimoti

gistogrammasi quriladi va uning normal taqsimotga yaqinligi baholanadi. Gistogrammaning normal taqsimotga yaqinligi test sifatining yaxshiligini, test sinovlarining ob'ektiv o'tkazilganligini bildiradi. Test ballarining eng ko'p takrorlanadigan qiymati statistikada moda, o'sish tartibida joylashtirilgan test ballari qatorining o'rtasida joylashgan qiymati esa mediana deyiladi. Asimmetriya-taqsimotning boshlang'ich yoki oxirgi qismi normal taqsimotga nisbatan o'ng (asimmetriya qiymati musbat) yoki chap (asimmetriya qiymati manfiy) tomonga cho'zilganligini bildiradi. Ekssess esa taqsimot chizig'i cho'qqisi normal taqsimotga nisbatan balandroq va qisilgan (ekssess qiymati musbat) yoki cho'qqilari normal taqsimotga nisbatan pastroq va asimptotikasi tezroq nolga yaqinlashishini (ekssess qiymati manfiy) bildiradi. O'rtacha arifmetik qiymat, moda va mediana qiymatlari o'zaro teng bo'lganda test ballari taqsimoti simmetrik bo'ladi. Ushbu statistik ko'rsatkichlar biri-biridan qanchalik ko'p farq qilsa, ballar taqsimoti normal taqsimotdan shunchalik uzoq bo'ladi.

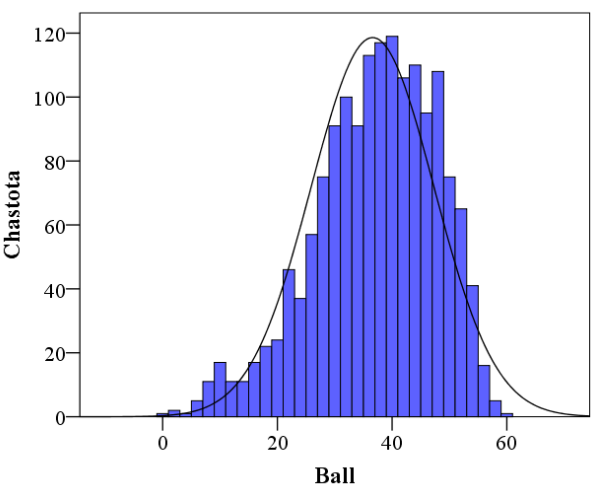
Progressiv matritsa shkalasi bo'yicha aprobatsiya test topshiriqlarining test xususiyatlarini tahlil qilish uchun statistik tadqiqotlarga mo'ljallangan maxsus dasturdan foydalanildi.

I. Test topshiriqlari natijalarining klassik nazariya asosidagi tahlili

1-jadval

Progressiv matritsa shkalasi test topshiriqlari bo'yicha aprobatsiya natijalarining tavsif statistikasi ma'lumotlari

Test topshiruvchilar soni	1590
O'rtacha qiymat	36,59
Mediana	38,00
Moda	40
Standart og'ish	10,695
Dispersiya	114,381
Asimmetriya	-0,569
Ekstsess	0,051
Diapazon	59
Minimum	0
Maksimum	59



1-jadvalda Progressiv matritsa shkalasi test topshiriqlari bo'yicha aprobatsiya natijalarining tavsif statistikasi ma'lumotlari keltirilgan. 1-jadvaldan ko'rinadiki, o'rtacha qiymat (36,59) eng kichik, mediana (38,00) o'rtada va moda 40 eng katta. Asimmetriyaning absolyut qiymati 0 dan kichik va ishorasi manfiy. Ekstsessning absolyut qiymati esa 0 dan biroz katta va ishorasi musbat. Bu ma'lumotlar

taqsimotning chap tomoni normal taqsimotga nisbatan biroz cho‘zilganligini, cho‘qqilari normal chiziqqa yaqinligini bildiradi.

53,4 foiz test topshiruvchilar 38 ball va undan past ball yiqqan (medianadan pastda), 46,6 foiz test topshiruvchilar 38 balldan yuqori ball yiqqan (medianadan yuqorida).

Yuqoridagi ma’lumotlar Progressiv matritsa shkalasi bo‘yicha aprobatsiya test varianti qiyinligi tanlanma guruh uchun normadan pastroqligini ko‘rsatadi.

Statistik tahlilga ko‘ra, Progressiv matritsa shkalasi bo‘yicha aprobatsiya test sinovi bo‘yicha test variantining ishonchlilik koeffitsiyenti (Kronbax alfa koeffitsiyenti) 0,920 ga teng bo‘ldi. Kronbax alfa koeffitsiyentining 0,9 dan kattaligi ushbu test variantining ichki muvofiqlik darajasiga ko‘ra (2-jadval) “a’lo” ekanligini ko‘rsatadi.

2-jadval

Kronbax alfa	Ichki muvofiqlik
$0,9 \leq \alpha$	a’lo
$0,8 \leq \alpha < 0,9$	yaxshi
$0,7 \leq \alpha < 0,8$	qoniqarli
$0,6 \leq \alpha < 0,7$	munozarali
$0,5 \leq \alpha < 0,6$	yomon
$\alpha < 0,5$	qoniqarsiz

Test topshiriqlarining biserial korrelyatsiya koeffitsiyentlari haqida ma’lumotlar

Biserial korrelyatsiya koeffitsiyentini hisoblash orqali **validlik** baholanadi. Har bir topshiriqqa berilgan javoblarning umumiy test bali bilan korrelyatsiyasi (1, 2, 3, ... 60- test topshiriqlari va umumiy ball orasidagi korrelyatsiya) biserial korrelyatsiya koeffitsiyentiga teng bo‘ladi.

Umuman olganda, biserial korrelyatsiya koeffitsiyenti 0,5 va undan katta bo‘lgan topshiriq valid hisoblanadi. Biserial korrelyatsiya koeffitsiyenti manfiy bo‘lgan topshiriqlar esa variantdan chiqariladi. Aks holda bilmaydiganlar g‘olib bo‘lib, biladiganlar testni yechishda noto‘g‘ri javobni tanlaydilar yoki ularni o‘tkazib yuboradilar.

Progressiv matritsa shkalasi bo‘yicha aprobatsiya test sinovi natijalariga ko‘ra, biserial korrelyatsiya koeffitsiyenti manfiy bo‘lgan test topshiriqlari aniqlanmadi. Quyida (I.3, I.4- va I.5- jadvallar) test topshiriqlarining biserial korrelyatsiya koeffitsiyenti qiymatlari 0,25 va 0,5 dan kichik bo‘lgan hamda 0,5 dan katta bo‘lgan test topshiriqlari ko‘rsatilgan (I-variantdagi test topshiriqlari raqami; II-biserial korrelyatsiya koeffitsiyenti qiymati).

3-jadval

Biserial korrelyatsiya koeffitsiyenti qiymatlari 0,25 dan kichik bo'lgan test topshiriqlari

I	60	1	59	35
II	0,038	0,233	0,242	0,247

4-jadval

Biserial korrelyatsiya koeffitsiyenti qiymatlari 0,5 dan kichik bo'lgan test topshiriqlari

I	17	48	58	13	14	3	8	21	10	4
II	0,260	0,263	0,278	0,282	0,292	0,300	0,305	0,313	0,314	0,318
I	2	54	11	15	56	55	34	5	50	9
II	0,321	0,327	0,360	0,364	0,374	0,375	0,382	0,389	0,389	0,402
I	29	57	12	25	49	39	7	26	28	16
II	0,415	0,418	0,421	0,423	0,423	0,427	0,440	0,442	0,445	0,451
I	20	6	19	27	18	32	47	52	43	40
II	0,451	0,453	0,454	0,464	0,468	0,473	0,480	0,481	0,486	0,495

5-jadval

Biserial korrelyatsiya koeffitsiyenti qiymatlari 0,5 dan katta bo'lgan test topshiriqlari

I	22	36	31	30	53	37	24	42
II	0,504	0,507	0,515	0,523	0,523	0,525	0,533	0,536
I	45	51	23	33	38	44	41	46
II	0,538	0,538	0,539	0,549	0,549	0,551	0,568	0,599

Biserial korrelyatsiya koeffitsiyenti qiymatlari 0,25 dan kichik bo'lgan test topshiriqlarini o'rganib chiqib kerakli o'zgarishlar qilish, lozim bo'lsa variantdan chiqarib tashlash tavsiya etildi. Biserial korrelyatsiya koeffitsiyenti qiymatlari 0,5 dan kichik bo'lgan test topshiriqlari esa, o'rganib chiqilib kerakli o'zgarishlar qilish tavsiya qilindi.

Biserial korrelyatsiya koeffitsiyenti qiymatlari 0,5 dan katta bo'lgan test topshiriqlari testologiya qoidalariga ko'ra valid hisoblanadi.

Test topshiriqlarining qiyinlik darajasini aniqlash

Quyida test topshiriqlari natijalari asosida, ushbu test sinovida ishtirok etganlar soni - N , 1590 ta sinaluvchi to'plashi mumkin bo'lgan maksimal ball - X_{max} , ularning ushbu testda to'plagan ballari - X_i va $\frac{X_i}{X_{max}} \cdot 100\%$ to'g'ri javob berganlar foizi - $Ans\%$ hamda test natijalari bo'yicha aniqlangan qiyinlik darajasi V_{exp} (3-qiyin, 2-o'rtacha qiyinlikda, 1-oson) jadval shaklida keltirildi.

Progressiv matritsa shkalasi bo'yicha aprotatsiya test sinovi natijalari bo'yicha test topshiriqlarining aniqlangan qiyinlik darajasi

N^o	N	X_{max}	X_i	Ans%	V_{exp}
1	1590	1590	1313	82,58	1
2	1590	1590	1522	95,72	1
3	1590	1590	1478	92,96	1
4	1590	1590	1523	95,79	1
5	1590	1590	1372	86,29	1
6	1590	1590	1391	87,48	1
7	1590	1590	1241	78,05	1
8	1590	1590	1216	76,48	1
9	1590	1590	921	57,92	2
10	1590	1590	972	61,13	2
11	1590	1590	807	50,75	2
12	1590	1590	1387	87,23	1
13	1590	1590	1529	96,16	1
14	1590	1590	1339	84,21	1
15	1590	1590	1512	95,09	1
16	1590	1590	1222	76,86	1
17	1590	1590	452	28,43	2
18	1590	1590	1249	78,55	1
19	1590	1590	1371	86,23	1
20	1590	1590	686	43,14	2
21	1590	1590	621	39,06	2
22	1590	1590	1151	72,39	2
23	1590	1590	1045	65,72	2
24	1590	1590	1197	75,28	1
25	1590	1590	1364	85,79	1

26	1590	1590	1131	71,13	2
27	1590	1590	1192	74,97	2
28	1590	1590	1043	65,60	2
29	1590	1590	1230	77,36	1
30	1590	1590	1337	84,09	1
31	1590	1590	913	57,42	2
32	1590	1590	1212	76,23	1
33	1590	1590	1062	66,79	2
34	1590	1590	677	42,58	2
35	1590	1590	332	20,88	3
36	1590	1590	1049	65,97	2
37	1590	1590	1367	85,97	1
38	1590	1590	1157	72,77	2
39	1590	1590	920	57,86	2
40	1590	1590	1108	69,69	2
41	1590	1590	1150	72,33	2
42	1590	1590	1079	67,86	2
43	1590	1590	999	62,83	2
44	1590	1590	950	59,75	2
45	1590	1590	892	56,10	2
46	1590	1590	848	53,33	2
47	1590	1590	691	43,46	2
48	1590	1590	273	17,17	3
49	1590	1590	475	29,87	2
50	1590	1590	761	47,86	2
51	1590	1590	754	47,42	2
52	1590	1590	774	48,68	2
53	1590	1590	668	42,01	2
54	1590	1590	356	22,39	3

55	1590	1590	441	27,74	2
56	1590	1590	420	26,42	2
57	1590	1590	447	28,11	2
58	1590	1590	166	10,44	3
59	1590	1590	276	17,36	3
60	1590	1590	147	9,25	3

6-jadvaldagi ma'lumotlarga ko'ra, 3-qiyinlik darajasidagi test topshiriqlari soni normadan kam, 6 ta - 10 foizni tashkil qiladi (35-, 48-, 54-, 58-, 59- va 60- test topshiriqlari). Yuqorida 35-, 59- va 60- test topshiriqlarining biserial koeffitsiyentlari ham 0,25 dan kichik, qolgan 48-, 54- va 58- test topshiriqlarining biserial koeffitsiyentlari esa 0,5 dan kichik ekanligi aniqlangan edi. 2- qiyinlik darajasidagi test topshiriqlari normada taqsimlangan (33 ta, 55 foiz). 1- qiyinlik darajasidagi test topshiriqlari esa normadan ko'p (21 ta, 35 foiz).

II. Test topshiriqlari natijalarining zamonaviy nazariya asosidagi tahlili

Zamonaviy test nazariyasi – ingliz tilida “item response theory” (IRT) deb nomlanadi. Bu “elementlarga javob nazariyasi” yoki “elementlarga reaksiya” degan ma'noni anglatadi. IRT faqat savollarga javoblarnigina baholamasdan, balki turli xildagi so'rovnomalarni baholashda ham ishlatiladi. Shuning uchun ham bu nazariyada “test topshirig'i” o'rnida “element - (item)” so'zini ishlatish maqsadga muvofiq hisoblanadi. Tahlilda “test topshirig'i” tushunchasi va “element tushunchasi” bir xil ma'noda ishlatiladi.

IRT bu matematik model bo'lib, yashirin tavsiflar (bilim, stress, munosabat) uni namoyon qiluvchilari (kuzatilgan natija, javoblar) bilan bog'liqligini ifodalaydi. U instrumentdagi savollarning, bu savollarga javob berayotgan shaxslarning va uning asosida yashirin tavsifilar xususiyatlari orasidagi bog'liklikni o'rnatadi. IRT yashirin tavsif va o'lchov savollarini kuzatib bo'lmaydigan kontinuumda tartiblashgan deb hisoblaydi. Shuning uchun uning asosiy vazifasi shaxsning o'sha kontinuumdagi joyini aniqlashdir.

Hozirgi vaqtda IRT modeli ko'p mamlakatlarda, jumladan AQShda GRE, GMAT kabi yuqori darajali testlar natijasini tahlil qilishda hamda bu model bilan aniqlangan test topshiriqlarining tavsiflar xususiyati bo'yicha test topshiriqlari bazasiga joylashtirishda foydalaniladi [7].

IRT parametrlari tajriba (eksperiment) va modellarni moslashtirish orqali topiladi. Buni amalga oshirish uchun bir necha xil usullar ishlab chiqilgandir [8-13]. IRT modellarida model parametrlarini aniqlash muhim rol o'ynaydi. Rash modeli bo'yicha bu parametrlar – yashirin qobiliyat va elementlar qiyinligidir.

Rash modeliga ko'ra, dixotomik elementlarga individual javoblar ehtimoli shaxsning qobiliyat darajasi va element qiyinligi bilan aniqlanadi. Buni quyidagi matematik formula orqali ifodalanadi [14]:

$$P(X_{is} = 1 | \theta_s, b_i) = \frac{e^{\theta_s - b_i}}{1 + e^{\theta_s - b_i}},$$

bu yerda, $X_{is} = 1$ s - o'quvchining i elementga to'g'ri javob berish ehtimolligi, θ_s –qobiliyat o'zgaruvchisi, b_i – topshiriq qiyinlik darajasi, e - natural logarifm asosi ($e = 2,7182818 \dots$).

Yuqorida ta'kidlaganimizdek, IRT parametrlari tajriba va modellarni moslashtirish orqali topiladi. Bizning holimizda tajriba bu Progressiv matritsa shkalasi bo'yicha aprobatson test natijalaridir. Maxsus dastur asosida buni amalga oshirish uchun turli xil paketlar ishlab chiqilgan. Qiyinlik darajasi b ni aniqlashda biz Irm [8] paketidan foydalanamiz, chunki Rash modeli uchun bu paket yordamida tajribaning (test sinovi natijalarining) modelga qanchalik mosligini hisoblash mumkin bo'ladi. Endi Progressiv matritsa shkalasi bo'yicha aprobatson test sinovlari natijalarining zamonaviy test nazariyasi bo'yicha Rash modeli asosida tahlilini ko'rib chiqamiz.

Quyidagi 7-jadvalda Progressiv matritsa shkalasi bo'yicha aprobatson test natijalarining bir parametrli Rash modeli bilan aniqlangan qiyinlik darajalari keltirilgan:

7-jadval

Rash modeli bilan aniqlangan qiyinlik darajalari

Rash modeli			
Tartib raqami bo'yicha		Qiyinlik darajasi bo'yicha	
Test topshiriqlari tartib raqami	Qiyinlik darajasi (b)	Test topshiriqlari tartib raqami	Qiyinlik darajasi (b)
1	-1,898	13	-3,807
2	-3,683	4	-3,700
3	-3,093	2	-3,683
4	-3,700	15	-3,524
5	-2,235	3	-3,093
6	-2,359	6	-2,359
7	-1,551	12	-2,332
8	-1,442	5	-2,235
9	-0,381	19	-2,229

10	-0,547	37	-2,204
11	-0,021	25	-2,186
12	-2,332	14	-2,039
13	-3,807	30	-2,028
14	-2,039	1	-1,898
15	-3,524	18	-1,587
16	-1,468	7	-1,551
17	1,150	29	-1,502
18	-1,587	16	-1,468
19	-2,229	8	-1,442
20	0,359	32	-1,425
21	0,568	24	-1,363
22	-1,179	27	-1,342
23	-0,793	38	-1,202
24	-1,363	22	-1,179
25	-2,186	41	-1,175
26	-1,102	26	-1,102
27	-1,342	40	-1,017
28	-0,786	42	-0,912
29	-1,502	33	-0,852
30	-2,028	36	-0,806
31	-0,355	23	-0,793
32	-1,425	28	-0,786
33	-0,852	43	-0,636
34	0,388	10	-0,547
35	1,636	44	-0,475
36	-0,806	9	-0,381
37	-2,204	39	-0,378
38	-1,202	31	-0,355

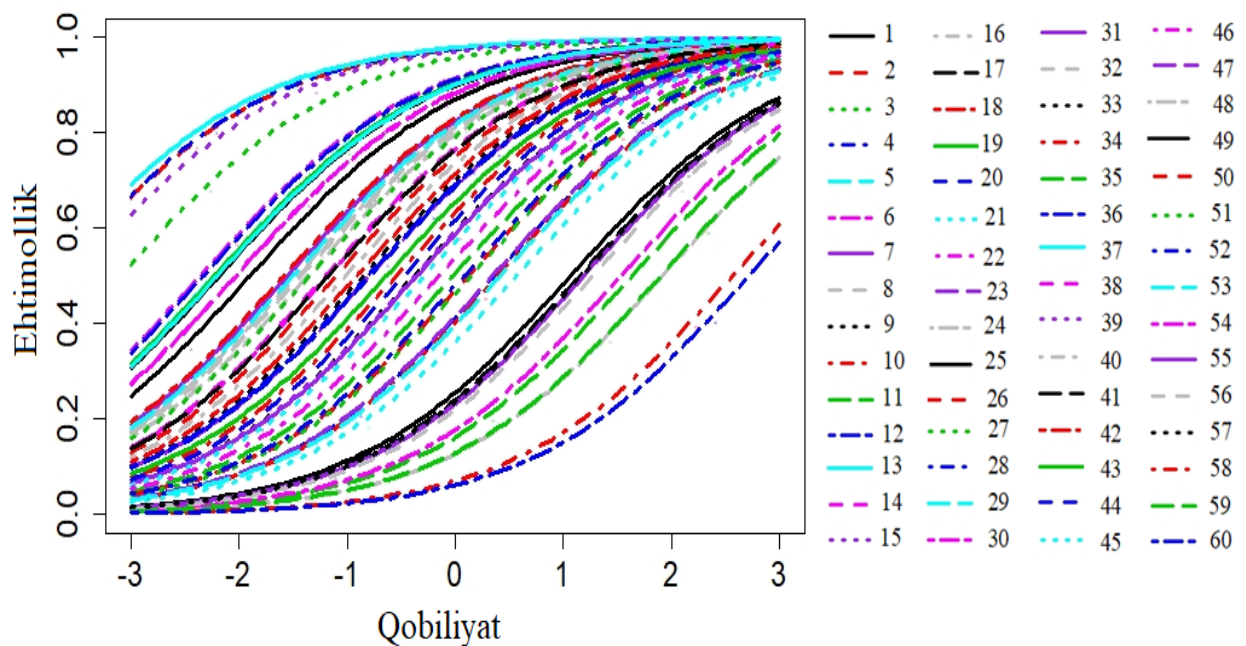
39	-0,378	45	-0,288
40	-1,017	46	-0,149
41	-1,175	11	-0,021
42	-0,912	52	0,083
43	-0,636	50	0,123
44	-0,475	51	0,145
45	-0,288	47	0,344
46	-0,149	20	0,359
47	0,344	34	0,388
48	1,917	53	0,417
49	1,066	21	0,568
50	0,123	49	1,066
51	0,145	17	1,150
52	0,083	57	1,169
53	0,417	55	1,192
54	1,531	56	1,272
55	1,192	54	1,531
56	1,272	35	1,636
57	1,169	59	1,901
58	2,568	48	1,917
59	1,901	58	2,568
60	2,717	60	2,717

Rash modeli bo'yicha ham qiyinlik darajalarini shartli ravishda -1 dan 1 gacha bo'lsa, o'rtacha qiyinlik darajasidagi, 1 dan 3 gacha bo'lsa, o'rtacha qiyinlik darajasidan yuqori, -1 dan -3 gacha bo'lsa, o'rtacha qiyinlik darajasidan past deb hisoblash mumkin, lekin bu modelda qiyinlik uzluksiz o'zgaruvchi kattalik hisoblanadi.

7-jadvaldan 60 ta test topshiriqlaridan 11 tasi, ya'ni 49-, 17-, 57-, 55-, 56-, 54-, 35-, 59-, 48-, 58- va 24- raqamli test topshiriqlarining qiyinlik darajasi o'rtacha qiyinlik darajasidan yuqorida ekanligini ko'rish mumkin. 27 ta (13-, 4-, 2-, 15-, 3-, 6-, 12-, 5-, 19-, 37-, 25-, 14-, 30-, 1-, 18-, 7-, 29-, 16-, 8-, 32-, 24-, 27-, 38-, 22-, 41-, 26-, 40-) test topshiriqlari esa o'rtacha qiyinlik darajasidan past ekanligi aniqlandi. Qolgan 22 ta

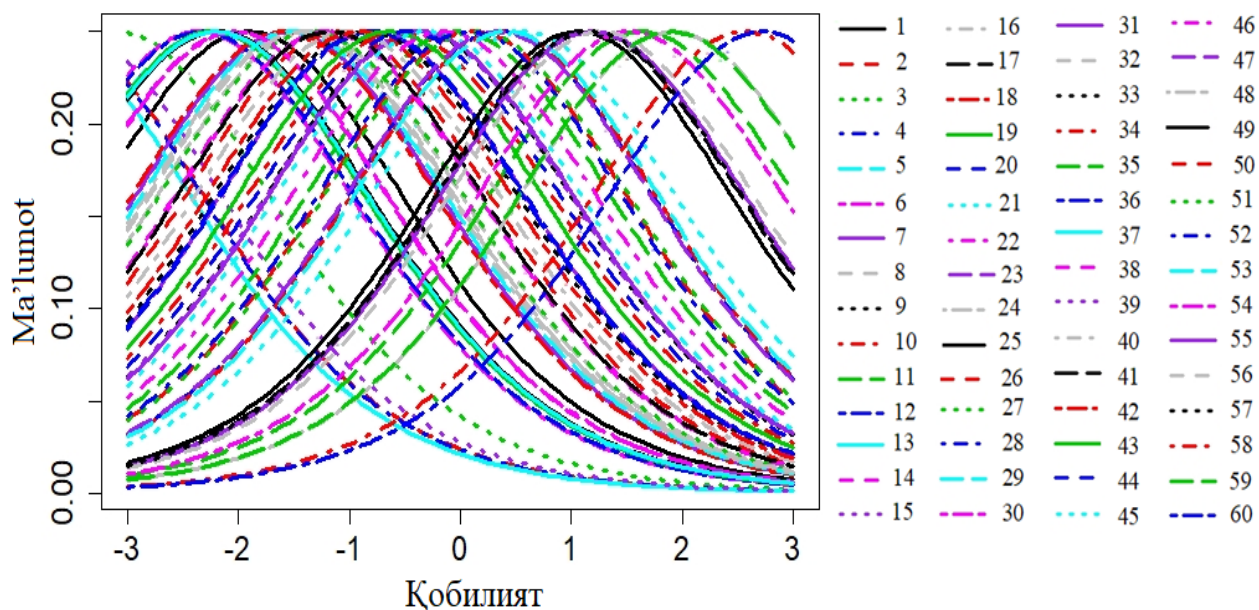
(42-,33-,36-, 23-, 28-, 43-, 10-, 44-, 9-, 39-, 31-, 45-, 46-, 11-, 52-, 50-, 51-, 47-, 20-, 34-, 53- va 21-) test topshiriqlarining qiyinligi – o‘rtacha qiyinlik darajasida ekanligi aniqlandi.

7-jadvaldan Rash modeli bo‘yicha 60- test topshirig‘i eng qiyin, 13- test topshirig‘i eng oson ekanligini ko‘rish mumkin. Bu 1-rasmdagi element tavsifi chiziqlarining (ETCh) o‘zaro joylashuvidan ham yaqqol ko‘rinadi (60- test topshirig‘i pastdan birinchi uzoq-uzoq chiziq, 13- test topshirig‘i yuqoridan birinchi uzluksiz chiziq). 1-rasmdan shu narsani ko‘rish mumkinki, har xil qobiliyatli test topshiruvchilarning qobiliyatini baholash uchun albatta har xil qiyinlikdagi test topshiriqlari bo‘lishi kerak.



1-rasm. Element tavsifi chiziqlari

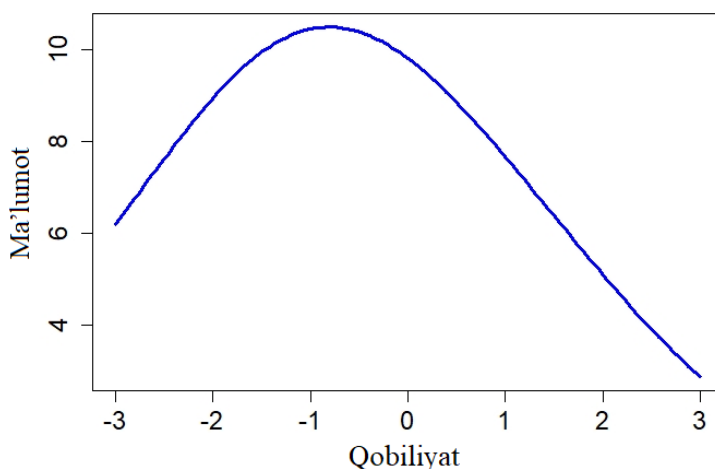
2-rasmda tasvirlangan har bir elementning (test topshirig‘ining) ma’lumot chiziqlari (EMCh) ni tahlil qilib bu to‘g‘risida ko‘proq ma’lumot olish mumkin. EMCh kengligi har bir element har xil qobiliyatli test topshiruvchilar haqida qanchalik ko‘p ma’lumot berishi mumkinligini ko‘rsatadi. ETCh balandligi esa ma’lumot miqdorini bildiradi. Rash modelida elementning turli qobiliyatlarni ajratish xususiyati (diskriminativligi) bir xil deb qaraladi. Demak, barcha test topshiriqlarining turli qobiliyatlarni ajratish xususiyati bir xil deb qaralganda, test topshiriqlari test topshiruvchilar haqida beradigan ma’lumot miqdori bir xil, lekin ular turli xil qobiliyat oraliq‘idagi ma’lumotlardir. Masalan, 60- test topshirig‘i qobiliyatli test topshiruvchilar haqida ko‘p ma’lumot beradi, 13- test topshirig‘i esa ko‘proq qobiliyati pastroq test topshiruvchilar haqida ma’lumot beradi: umumiy ma’lumot miqdorini 1 deb olsak (100 foiz) 60- test topshirig‘idan (0:3) qobiliyat oraliq‘idagilar uchun beradigan ma’lumot miqdori 0,51 (50,86 foiz), 13- test topshirig‘ining ma’lumot miqdori esa bu oraliqda 0,02 (2,07 foiz) ga teng. Aksincha, (-3:0) oraliqda esa, 13- test topshirig‘i beradigan ma’lumot miqdori 0,29 (28,73 foiz), 60- test topshirig‘iniki esa 0,06 (5,87 foiz) ga teng.



2-rasm. Element ma'lumoti chiziqlari

3-rasmda test ma'lumoti chizig'i (TMCh) keltirilgan. Testning umumiy ma'lumot miqdori 59,98 ga teng bo'lib, shundan (-3:3) oralig'idagi qobiliyatga ega bo'lganlar uchun ma'lumot miqdori 46,92 (78,22 foiz) ga teng. (-3:0) va (0:3) oraliklardagi qobiliyatga ega bo'lganlar miqdori mos ravishda 27,77 (46,30 foiz) va 19,14 (31,92 foiz) ga mos keladi. Ma'lumot chizig'i cho'qqisining nolga nisbatan chap tomonga surilganligi qobiliyat darajasi past bo'lgan sinaluvchilar to'g'risida ko'proq ma'lumot berishini anglatadi.

Progressiv matritsa shkalasi bo'yicha o'tkazilgan aprobatsiya test sinovi natijalarining sifati statistik tahlil - klassik test nazariyasi asosida tahlil qilindi. Klassik test nazariyasi asosida tahlil natijalari shuni ko'rsatdiki, ushbu nazariyaga ko'ra test topshiriqlarining ishonchlik koeffitsiyenti (Kronbax alfa koeffitsiyenti) 0,920 ga teng ekanligi, ishonchlik koeffitsiyentiga qo'yilgan mezonlarga asosan (I.2. jadval), test topshiriqlarining o'zaro ichki muvofiqiqligi "a'lo" darajada ekanligi aniqlandi.



3-rasm. Test ma'lumoti chizig'i

Xulosa

Test topshiriqlarining validligini belgilovchi biserial korrelyatsiya koeffitsiyenti qiymatlari 0,25 dan kichik bo'lgan 60-, 1-, 59- va 35- test topshiriqlarini o'rganib chiqib kerakli o'zgarishlar qilish, lozim bo'lsa variantdan chiqarib tashlash, biserial korrelyatsiya koeffitsiyenti qiymatlari 0,5 dan kichik, lekin 0,25 dan katta bo'lgan test topshiriqlarini esa, o'rganib chiqib kerakli o'zgarishlar qilish tavsiya qilindi. Test topshiriqlarining validligini belgilovchi biserial korrelyatsiya koeffitsiyenti qiymatlari talab darajasida bo'lishligi test topshiriqlarining sinaluvchilar qobiliyatlarini ajratish xususiyati (diskriminativligi) yaxshi ekanligidan dalolat beradi.

Progressiv matritsa shkalasi bo'yicha aprobatsiya test sinovi natijalari Zamonaviy test nazariyasi asosidagi tahlili orqali esa, test topshiriqlarining qiyinlik darajasi baholandi. Ushbu natijalarga ko'ra, o'rtacha qiyinlik darajasidan yuqori bo'lgan test topshiriqlari soni me'yorda taqsimlanganligi aniqlandi. O'rtacha qiyinlik darajasidan past bo'lgan test topshiriqlari soni me'yordan ko'p ekanligi, o'rtacha qiyinlik darajasidagi test topshiriqlari soni esa me'yordan kam ekanligi aniqlandi. Bu ma'lumotlar esa Raven bo'yicha test varianti qiyinligi normadan past ekanligini bildiradi.

Foydalanilgan adabiyotlar

1. Spearman, C. (1904a). "General intelligence," objectively determined and measured. *American Journal of Psychology*, 15, 201-293.
2. Spearman, C. (1904b). The proof and measurement of association between two things. *American Journal of Psychology*, 15, 72-101.
3. Spearman, C. 1907. Demonstration of formulae for true measurement of correlation. *Am. J. of Psychology*. 18, 160-169.
4. Spearman, C. 1910. Correlation from faulty data, *British J. of Psychology*. 3, 271-295.
5. Аванесов В.С. Теория и методика педагогических измерений. ЦТ и МКО УГТУ-УПУ, 2005
6. Чельшкова М.Б. Теория и практика конструирования педагогических тестов: учеб. Пособие М.: Логос, 2002, с. 432.
7. <https://en.wikipedia.org/wiki/IRT>
8. Bock, R. D., & Aitkin, M. (1981). Marginal maximum likelihood estimation of item parameters: Application of an EM algorithm. *Psychometrika*, 46(4), 443-459. <https://doi.org/10.1007/BF02293801>
9. Gibbons, R.D. & Hedeker, D.R. *Psychometrika* (1992) 57: 423. <https://doi.org/10.1007/BF02295430>
10. Li Cai, *Journal of Educational and Behavioral Statistics* Vol. 35, No. 3 (June 2010), pp. 307-335.
11. Baker, Frank (2001). *The Basics of Item Response Theory*. ERIC Clearinghouse on Assessment and Evaluation, University of Maryland, College Park, MD. (Ushbu <http://echo.edres.org:8080/irt/baker/> havolada maqola va IRT o'rganishga doir mashqlar ham bor)

12. Ronald K. Hambleton, H. Swaminathan, and H. Jane Rogers Newbury Park CA, Fundamentals of Item Response Theory, 1991
13. Ivailo Parchev, A visual guide to item response theory, 2004
14. Dimitris Rizopoulos, Journal of Statistical Software, November 2006, Volume 17, Issue 5, <http://www.jstatsoft.org/>

**RESPUBLIKA OLIY TA'LIM MUASSASALARIGA O'QISHGA KIRISH UCHUN O'TKAZILGAN TEST
SINOVLARI NATIJALARI BO'YICHA RAQAMLI TAHLILLAR (2020-2021 o'quv yili, davomi)**

Iskandarov J., Mo'minov M.

*O'zbekiston Respublikasi Vazirlar Mahkamasi huzuridagi Davlat test markazi,
100084, O'zbekiston Respublikasi, Toshkent sh., Bog'ishamol k., 12-uy.*

Keltirilgan ushbu jadvalda ta'lim yo'nalishlari kesimida test topshiriqlarining to'g'ri hal qilish (echish) foizi bo'yicha tahlili taqdim etishda davom etamiz

Ta'lim shakli: kunduzgi

Ta'lim tili: o'zbek

7-jadval

Ta'lim yo'nalishi	I блок					II блок				
	0_20	20_40	40_60	60_80	80_100	0_20	20_40	40_60	60_80	80_100
Samarqand tibbiyot instituti										
5111008047-Professional ta'lim: tibbiy-pedagogik ish (Termiz shahri)	0,0	0,0	0,0	100,0	0,0	0,0	0,0	0,0	100,0	0,0
5111008048-Professional ta'lim: tibbiy-pedagogik ish (Qarshi shahri)	16,7	66,7	0,0	0,0	16,7	33,3	33,3	0,0	0,0	33,3
5111008054-Professional ta'lim: tibbiy-pedagogik ish (Samarqand shahri)	21,6	54,1	18,9	5,4	0,0	5,4	54,1	18,9	18,9	2,7

Ta'lim yo'nalishi	I blok					II blok				
	0_20	20_40	40_60	60_80	80_100	0_20	20_40	40_60	60_80	80_100
5111008177-Professional ta'lim: tibbiy-pedagogik ish (Sariosiyo tumani)	0,0	66,7	33,3	0,0	0,0	0,0	66,7	33,3	0,0	0,0
5111008179-Professional ta'lim: tibbiy-pedagogik ish (Sho'rchi tumani)	33,3	33,3	0,0	0,0	33,3	33,3	33,3	0,0	0,0	33,3
5111008216-Professional ta'lim: tibbiy-pedagogik ish (Ishtixon tumani)	16,7	66,7	16,7	0,0	0,0	0,0	66,7	16,7	16,7	0,0
5111008218-Professional ta'lim: tibbiy-pedagogik ish (Kattaqo'rg'on tumani)	23,1	69,2	7,7	0,0	0,0	7,7	69,2	15,4	7,7	0,0
5111008224-Professional ta'lim: tibbiy-pedagogik ish (Payariq tumani)	6,3	75,0	18,8	0,0	0,0	25,0	43,8	31,3	0,0	0,0
5111008228-Professional ta'lim: tibbiy-pedagogik ish (Urgut tumani)	15,6	71,9	9,4	3,1	0,0	21,9	50,0	15,6	9,4	3,1
5111008-Professional ta'lim: tibbiy-pedagogik ish	24,2	57,7	10,6	4,9	2,6	12,1	54,7	18,5	7,9	6,8
5510100048-Davolash ishi (Qarshi shahri)	17,9	47,6	11,9	9,5	13,1	7,1	39,3	23,8	14,3	15,5
5510100053-Davolash ishi (Kattaqo'rg'on shahri)	23,3	53,3	10,0	3,3	10,0	10,0	56,7	10,0	13,3	10,0
5510100054-Davolash ishi (Samarqand shahri)	26,3	49,2	8,8	5,4	10,4	14,2	52,5	11,7	6,3	15,4
5510100182-Davolash ishi (Chiroqchi tumani)	20,4	53,5	7,7	7,7	10,6	16,2	46,5	17,6	6,3	13,4

Ta'lim yo'nalishi	I blok					II blok				
	0_20	20_40	40_60	60_80	80_100	0_20	20_40	40_60	60_80	80_100
5510100183-Davolash ishi (Dehqonobod tumani)	11,8	52,9	9,8	3,9	21,6	5,9	49,0	15,7	9,8	19,6
5510100184-Davolash ishi (G'uzor tumani)	14,3	42,9	10,2	10,2	22,4	12,2	42,9	12,2	6,1	26,5
5510100185-Davolash ishi (Kasbi tumani)	14,1	48,9	12,0	8,7	16,3	13,0	40,2	9,8	14,1	22,8
5510100186-Davolash ishi (Kitob tumani)	23,0	55,7	9,8	4,9	6,6	13,1	47,5	18,0	6,6	14,8
5510100187-Davolash ishi (Koson tumani)	22,5	43,1	18,6	9,8	5,9	13,7	52,9	13,7	7,8	11,8
5510100188-Davolash ishi (Mirishkor tumani)	17,5	58,8	6,3	7,5	10,0	15,0	51,3	12,5	6,3	15,0
5510100189-Davolash ishi (Muborak tumani)	21,7	52,2	13,0	0,0	13,0	8,7	60,9	0,0	8,7	21,7
5510100190-Davolash ishi (Nishon tumani)	22,4	49,3	16,4	4,5	7,5	20,9	44,8	16,4	4,5	13,4
5510100191-Davolash ishi (Qamashi tumani)	18,2	47,7	9,1	10,2	14,8	12,5	51,1	9,1	12,5	14,8
5510100192-Davolash ishi (Qarshi tumani)	19,6	43,3	13,4	11,3	12,4	11,3	42,3	12,4	14,4	19,6
5510100193-Davolash ishi (Shahrisabz tumani)	32,0	58,0	10,0	0,0	0,0	4,0	72,0	20,0	2,0	2,0
5510100194-Davolash ishi (Yakkabog' tumani)	17,5	67,5	10,0	0,0	5,0	7,5	72,5	5,0	12,5	2,5

Ta'lim yo'nalishi	I blok					II blok				
	0_20	20_40	40_60	60_80	80_100	0_20	20_40	40_60	60_80	80_100
5510100215-Davolash ishi (Bulung'ur tumani)	25,6	55,6	10,0	3,1	5,6	20,0	47,5	13,8	8,8	10,0
5510100216-Davolash ishi (Ishtixon tumani)	23,7	53,4	6,9	6,9	9,2	13,0	55,7	11,5	3,8	16,0
5510100217-Davolash ishi (Jomboy tumani)	19,4	51,1	15,1	4,3	10,1	15,1	46,8	13,7	10,1	14,4
5510100218-Davolash ishi (Kattaqo'rg'on tumani)	16,1	53,9	13,3	10,0	6,7	6,7	48,3	17,2	12,8	15,0
5510100219-Davolash ishi (Narpay tumani)	12,3	59,3	14,8	4,9	8,6	2,5	55,6	16,0	12,3	13,6
5510100220-Davolash ishi (Nurobod tumani)	20,2	41,4	12,1	13,1	13,1	7,1	40,4	18,2	9,1	25,3
5510100221-Davolash ishi (Oqdaryo tumani)	24,7	58,9	4,1	5,5	6,8	17,1	52,7	12,3	4,1	13,7
5510100222-Davolash ishi (Pastdarg'om tumani)	25,3	59,5	7,8	4,3	3,1	17,9	59,9	9,7	7,4	5,1
5510100223-Davolash ishi (Paxtachi tumani)	27,7	51,1	8,5	12,8	0,0	14,9	44,7	21,3	8,5	10,6
5510100224-Davolash ishi (Payariq tumani)	18,8	56,0	12,0	3,7	9,4	11,5	51,8	12,6	7,9	16,2
5510100225-Davolash ishi (Qo'shrabod tumani)	14,6	54,7	17,5	5,1	8,0	2,2	44,5	18,2	19,7	15,3
5510100226-Davolash ishi (Samarqand tumani)	31,3	60,7	4,7	1,3	2,0	25,3	58,7	8,0	4,7	3,3

Ta'lim yo'nalishi	I blok					II blok				
	0_20	20_40	40_60	60_80	80_100	0_20	20_40	40_60	60_80	80_100
5510100227-Davolash ishi (Tayloq tumani)	24,2	56,3	9,5	5,6	4,3	11,3	53,7	18,2	7,8	9,1
5510100228-Davolash ishi (Urgut tumani)	22,1	60,0	9,1	4,6	4,3	13,7	56,6	14,1	7,4	8,2
5510100253-Davolash ishi (Shahrisabz shahri)	22,2	66,7	0,0	0,0	11,1	0,0	88,9	0,0	0,0	11,1
5510100-Davolash ishi	23,8	62,6	8,4	3,5	1,7	14,6	57,2	16,0	7,6	4,6
5510200048-Pediatriya ishi (Qarshi shahri)	26,1	43,5	17,4	4,3	8,7	4,3	43,5	8,7	30,4	13,0
5510200053-Pediatriya ishi (Kattaqo'rg'on shahri)	12,5	50,0	12,5	12,5	12,5	0,0	25,0	25,0	37,5	12,5
5510200054-Pediatriya ishi (Samarqand shahri)	30,1	50,5	8,6	6,5	4,3	10,8	55,9	14,0	9,7	9,7
5510200182-Pediatriya ishi (Chiroqchi tumani)	14,7	61,8	20,6	2,9	0,0	23,5	47,1	8,8	14,7	5,9
5510200183-Pediatriya ishi (Dehqonobod tumani)	25,0	50,0	0,0	16,7	8,3	8,3	41,7	25,0	0,0	25,0
5510200184-Pediatriya ishi (G'uzor tumani)	19,0	38,1	9,5	14,3	19,0	9,5	42,9	9,5	19,0	19,0
5510200185-Pediatriya ishi (Kasbi tumani)	10,7	67,9	14,3	3,6	3,6	3,6	53,6	10,7	25,0	7,1
5510200186-Pediatriya ishi (Kitob tumani)	0,0	73,3	26,7	0,0	0,0	6,7	26,7	40,0	13,3	13,3

Ta'lim yo'nalishi	I блок					II блок				
	0_20	20_40	40_60	60_80	80_100	0_20	20_40	40_60	60_80	80_100
5510200187-Pediatriya ishi (Koson tumani)	4,7	55,8	18,6	11,6	9,3	9,3	27,9	16,3	23,3	23,3
5510200188-Pediatriya ishi (Mirishkor tumani)	20,0	66,7	13,3	0,0	0,0	6,7	60,0	20,0	0,0	13,3
5510200189-Pediatriya ishi (Muborak tumani)	0,0	54,5	9,1	18,2	18,2	0,0	27,3	9,1	18,2	45,5
5510200190-Pediatriya ishi (Nishon tumani)	0,0	64,3	21,4	7,1	7,1	21,4	21,4	35,7	14,3	7,1
5510200191-Pediatriya ishi (Qamashi tumani)	15,8	52,6	0,0	10,5	21,1	5,3	47,4	10,5	10,5	26,3
5510200192-Pediatriya ishi (Qarshi tumani)	20,7	51,7	13,8	3,4	10,3	13,8	41,4	13,8	20,7	10,3
5510200193-Pediatriya ishi (Shahrisabz tumani)	21,7	52,2	8,7	4,3	13,0	0,0	34,8	30,4	13,0	21,7
5510200194-Pediatriya ishi (Yakkabog' tumani)	6,3	43,8	31,3	12,5	6,3	6,3	50,0	18,8	12,5	12,5
5510200215-Pediatriya ishi (Bulung'ur tumani)	21,3	50,0	10,0	11,3	7,5	11,3	40,0	20,0	11,3	17,5
5510200216-Pediatriya ishi (Ishtixon tumani)	11,9	52,5	18,6	13,6	3,4	6,8	42,4	13,6	27,1	10,2
5510200217-Pediatriya ishi (Jomboy tumani)	18,4	46,9	12,2	6,1	16,3	2,0	36,7	22,4	14,3	24,5
5510200218-Pediatriya ishi (Kattaqo'rg'on tumani)	29,8	35,1	19,3	7,0	8,8	7,0	36,8	26,3	17,5	12,3

Ta'lim yo'nalishi	I blok					II blok				
	0_20	20_40	40_60	60_80	80_100	0_20	20_40	40_60	60_80	80_100
5510200219-Pediatriya ishi (Narpay tumani)	22,0	42,0	16,0	14,0	6,0	6,0	34,0	20,0	18,0	22,0
5510200220-Pediatriya ishi (Nurobod tumani)	14,0	60,5	14,0	4,7	7,0	2,3	46,5	20,9	18,6	11,6
5510200221-Pediatriya ishi (Oqdaryo tumani)	17,6	62,7	7,8	11,8	0,0	13,7	49,0	17,6	5,9	13,7
5510200222-Pediatriya ishi (Pastdarg'om tumani)	12,4	58,4	16,9	7,9	4,5	10,1	44,9	15,7	9,0	20,2
5510200223-Pediatriya ishi (Paxtachi tumani)	0,0	42,1	10,5	21,1	26,3	0,0	31,6	5,3	15,8	47,4
5510200224-Pediatriya ishi (Payariq tumani)	17,2	48,4	14,1	7,8	12,5	6,3	31,3	25,0	10,9	26,6
5510200225-Pediatriya ishi (Qo'shrabod tumani)	17,9	50,0	14,3	8,9	8,9	3,6	35,7	21,4	14,3	25,0
5510200226-Pediatriya ishi (Samarqand tumani)	32,8	60,3	3,4	1,7	1,7	22,4	55,2	10,3	8,6	3,4
5510200227-Pediatriya ishi (Tayloq tumani)	28,4	46,3	11,9	7,5	6,0	9,0	50,7	11,9	14,9	13,4
5510200228-Pediatriya ishi (Urgut tumani)	22,7	58,0	10,2	4,5	4,5	15,9	53,4	12,5	10,2	8,0
5510200253-Pediatriya ishi (Shahrisabz shahri)	0,0	100,0	0,0	0,0	0,0	0,0	66,7	0,0	33,3	0,0
5510200-Pediatriya ishi	17,0	58,2	16,2	6,6	1,8	9,7	47,8	20,1	11,3	11,0

Ta'lim yo'nalishi	I blok					II blok				
	0_20	20_40	40_60	60_80	80_100	0_20	20_40	40_60	60_80	80_100
5510300-Tibbiy profilaktika ishi	23,8	58,5	11,2	4,7	1,8	15,2	50,8	18,2	9,4	6,4
5510400-Stomatologiya (yo'nalishlar bo'yicha)	23,4	59,9	8,7	3,2	4,9	13,5	55,8	15,7	7,8	7,2
5510500-Farmasiya (turlari bo'yicha)	25,3	62,0	7,5	2,7	2,5	14,5	64,7	10,9	4,9	5,0
5510700-Oliy hamshiralik ishi	9,7	61,9	24,8	2,7	0,9	11,5	65,5	9,7	8,8	4,4
5510900-Tibbiy-biologik ish	24,9	61,5	8,9	3,0	1,6	12,2	60,7	17,1	7,6	2,4
5511100-Xalq tabobati	24,1	69,2	5,8	0,9	0,0	14,3	67,9	11,2	4,0	2,7
Toshkent tibbiyot akademiyasi										
5111008014-Professional ta'lim: tibbiy-pedagogik ish (Sergeli tumani)	33,3	66,7	0,0	0,0	0,0	0,0	77,8	22,2	0,0	0,0
5111008015-Professional ta'lim: tibbiy-pedagogik ish (Olmazor tumani)	22,2	61,1	5,6	5,6	5,6	16,7	38,9	27,8	0,0	16,7
5111008018-Professional ta'lim: tibbiy-pedagogik ish (Chilonzor tumani)	33,3	66,7	0,0	0,0	0,0	22,2	44,4	33,3	0,0	0,0
5111008019-Professional ta'lim: tibbiy-pedagogik ish (Shayxontohur tumani)	57,1	42,9	0,0	0,0	0,0	14,3	57,1	14,3	14,3	0,0
5111008050-Professional ta'lim: tibbiy-pedagogik ish (Jizzax shahri)	33,3	44,4	0,0	0,0	22,2	0,0	55,6	11,1	11,1	22,2

Ta'lim yo'nalishi	I blok					II blok				
	0_20	20_40	40_60	60_80	80_100	0_20	20_40	40_60	60_80	80_100
5111008055-Professional ta'lim: tibbiy-pedagogik ish (Guliston shahri)	33,3	33,3	16,7	16,7	0,0	0,0	50,0	16,7	0,0	33,3
5111008060-Professional ta'lim: tibbiy-pedagogik ish (Chirchiq shahri)	20,0	80,0	0,0	0,0	0,0	0,0	60,0	20,0	20,0	0,0
5111008062-Professional ta'lim: tibbiy-pedagogik ish (Olmaliq shahri)	0,0	66,7	16,7	0,0	16,7	33,3	0,0	16,7	33,3	16,7
5111008197-Professional ta'lim: tibbiy-pedagogik ish (Do'stlik tumani)	40,0	40,0	0,0	0,0	20,0	40,0	20,0	20,0	0,0	20,0
5111008235-Professional ta'lim: tibbiy-pedagogik ish (Sirdaryo tumani)	18,2	72,7	0,0	9,1	0,0	36,4	36,4	9,1	9,1	9,1
5111008249-Professional ta'lim: tibbiy-pedagogik ish (Yangiyo'1 tumani)	50,0	40,0	10,0	0,0	0,0	30,0	70,0	0,0	0,0	0,0
5111008251-Professional ta'lim: tibbiy-pedagogik ish (Zangiota tumani)	19,0	57,1	19,0	0,0	4,8	14,3	52,4	28,6	0,0	4,8
5111008-Professional ta'lim: tibbiy-pedagogik ish	25,2	65,9	6,3	1,5	1,0	13,2	62,4	17,5	4,3	2,6
5510100011-Davolash ishi (Bektemir tumani)	22,2	61,1	5,6	5,6	5,6	22,2	33,3	33,3	0,0	11,1
5510100012-Davolash ishi (Mirzo Ulug'bek tumani)	15,6	39,1	10,9	9,4	25,0	7,8	35,9	15,6	7,8	32,8
5510100013-Davolash ishi (Mirobod tumani)	17,8	53,3	11,1	4,4	13,3	11,1	46,7	13,3	8,9	20,0

Ta'lim yo'nalishi	I блок					II блок				
	0_20	20_40	40_60	60_80	80_100	0_20	20_40	40_60	60_80	80_100
5510100014-Davolash ishi (Sergeli tumani)	21,0	55,2	11,4	5,7	6,7	3,8	55,2	15,2	11,4	14,3
5510100015-Davolash ishi (Olmazor tumani)	20,6	61,9	5,0	4,4	8,1	10,6	56,3	12,5	8,8	11,9
5510100016-Davolash ishi (Uchtepa tumani)	26,9	46,9	8,1	8,8	9,4	8,8	53,1	10,6	10,0	17,5
5510100017-Davolash ishi (Yashnobod tumani)	16,5	51,5	9,7	9,7	12,6	6,8	45,6	17,5	9,7	20,4
5510100018-Davolash ishi (Chilonzor tumani)	19,5	43,4	8,0	8,8	20,4	12,4	38,1	13,3	11,5	24,8
5510100019-Davolash ishi (Shayhontohur tumani)	29,1	56,3	1,9	8,7	3,9	11,7	62,1	11,7	4,9	9,7
5510100020-Davolash ishi (Yunusobod tumani)	18,8	52,1	10,4	4,2	14,6	10,4	52,1	9,4	7,3	20,8
5510100021-Davolash ishi (Yakkasaroy tumani)	16,7	45,8	16,7	4,2	16,7	8,3	37,5	8,3	25,0	20,8
5510100050-Davolash ishi (Jizzax shahri)	12,4	47,6	12,4	7,6	20,0	10,3	35,2	17,2	10,3	26,9
5510100055-Davolash ishi (Guliston shahri)	15,9	50,3	11,0	8,3	14,5	11,0	39,3	15,9	14,5	19,3
5510100056-Davolash ishi (Shirin shahri)	14,3	35,7	14,3	14,3	21,4	14,3	21,4	28,6	7,1	28,6
5510100057-Davolash ishi (Yangiyer shahri)	12,8	53,2	8,5	8,5	17,0	2,1	38,3	23,4	10,6	25,5

Ta'lim yo'nalishi	I блок					II блок				
	0_20	20_40	40_60	60_80	80_100	0_20	20_40	40_60	60_80	80_100
5510100058-Davolash ishi (Angren shahri)	12,4	67,0	10,3	4,1	6,2	11,3	52,6	19,6	6,2	10,3
5510100059-Davolash ishi (Bekobod shahri)	11,4	59,1	11,4	11,4	6,8	11,4	36,4	22,7	4,5	25,0
5510100060-Davolash ishi (Chirchiq shahri)	18,0	54,0	10,0	12,0	6,0	12,0	50,0	12,0	12,0	14,0
5510100062-Davolash ishi (Olmaliq shahri)	20,0	51,1	8,9	2,2	17,8	11,1	48,9	11,1	4,4	24,4
5510100195-Davolash ishi (Arnasoy tumani)	25,5	58,8	11,8	2,0	2,0	13,7	56,9	11,8	13,7	3,9
5510100196-Davolash ishi (Baxmal tumani)	14,8	47,2	16,7	10,2	11,1	9,3	34,3	17,6	17,6	21,3
5510100197-Davolash ishi (Do'stlik tumani)	26,6	50,0	9,4	4,7	9,4	15,6	57,8	10,9	1,6	14,1
5510100198-Davolash ishi (Forish tumani)	25,4	52,5	8,5	5,1	8,5	8,5	42,4	22,0	10,2	16,9
5510100199-Davolash ishi (G'allaorol tumani)	20,0	41,7	9,6	10,4	18,3	6,1	36,5	21,7	7,8	27,8
5510100200-Davolash ishi (Sharof Rashidov tumani)	15,3	50,0	11,9	8,0	14,8	7,4	38,6	13,6	15,3	25,0
5510100201-Davolash ishi (Mirzacho'l tumani)	15,6	48,9	13,3	11,1	11,1	11,1	44,4	13,3	13,3	17,8
5510100202-Davolash ishi (Paxtakor tumani)	25,8	51,6	3,2	4,8	14,5	17,7	40,3	11,3	6,5	24,2

Ta'lim yo'nalishi	I блок					II блок				
	0_20	20_40	40_60	60_80	80_100	0_20	20_40	40_60	60_80	80_100
5510100203-Davolash ishi (Yangiobod tumani)	27,9	55,9	11,8	4,4	0,0	2,9	58,8	22,1	11,8	4,4
5510100204-Davolash ishi (Zafarobod tumani)	29,7	50,0	7,8	6,3	6,3	14,1	42,2	23,4	7,8	12,5
5510100205-Davolash ishi (Zarbdor tumani)	17,2	52,9	11,5	10,3	8,0	12,6	37,9	17,2	12,6	19,5
5510100206-Davolash ishi (Zomin tumani)	20,0	59,2	8,3	3,3	9,2	10,8	59,2	11,7	7,5	10,8
5510100229-Davolash ishi (Boyovut tumani)	17,8	52,9	18,5	6,4	4,5	6,4	42,7	21,0	10,2	19,7
5510100230-Davolash ishi (Guliston tumani)	16,8	45,4	15,1	6,7	16,0	5,0	35,3	20,2	11,8	27,7
5510100231-Davolash ishi (Mirzaobod tumani)	19,4	55,4	7,2	5,8	12,2	12,9	49,6	10,1	10,1	17,3
5510100232-Davolash ishi (Oqoltin tumani)	19,7	38,0	9,9	15,5	16,9	7,0	43,7	7,0	14,1	28,2
5510100233-Davolash ishi (Sardoba tumani)	15,4	56,7	13,5	11,5	2,9	10,6	43,3	18,3	11,5	16,3
5510100234-Davolash ishi (Sayxunobod tumani)	14,4	48,5	12,4	12,4	12,4	10,3	35,1	15,5	17,5	21,6
5510100235-Davolash ishi (Sirdaryo tumani)	24,0	52,1	5,2	4,2	14,6	9,4	50,0	11,5	10,4	18,8
5510100236-Davolash ishi (Xovos tumani)	25,5	48,9	10,9	6,6	8,0	15,3	43,8	16,8	10,9	13,1

Ta'lim yo'nalishi	I блок					II блок				
	0_20	20_40	40_60	60_80	80_100	0_20	20_40	40_60	60_80	80_100
5510100237-Davolash ishi (Bekobod tumani)	16,8	52,8	12,4	10,6	7,5	9,9	42,9	20,5	9,9	16,8
5510100238-Davolash ishi (Bo'ka tumani)	15,0	63,8	8,8	3,8	8,8	13,8	53,8	13,8	3,8	15,0
5510100239-Davolash ishi (Bo'stonliq tumani)	20,0	61,1	6,7	7,8	4,4	5,6	53,3	24,4	7,8	8,9
5510100240-Davolash ishi (Chinoz tumani)	25,8	59,8	6,2	6,2	2,1	18,6	57,7	10,3	8,2	5,2
5510100241-Davolash ishi (Ohangaron tumani)	20,0	55,4	9,2	9,2	6,2	15,4	44,6	16,9	10,8	12,3
5510100242-Davolash ishi (Oqqo'rg'on tumani)	24,7	54,3	12,3	2,5	6,2	11,1	53,1	18,5	9,9	7,4
5510100243-Davolash ishi (O'rtachirchiq tumani)	12,9	62,4	9,7	4,3	10,8	15,1	48,4	15,1	4,3	17,2
5510100244-Davolash ishi (Parkent tumani)	18,8	54,7	8,6	7,8	10,2	11,7	51,6	16,4	10,9	9,4
5510100245-Davolash ishi (Pskent tumani)	11,3	54,8	16,1	6,5	11,3	4,8	56,5	12,9	1,6	24,2
5510100246-Davolash ishi (Qibray tumani)	12,6	57,5	6,9	5,7	17,2	12,6	46,0	13,8	5,7	21,8
5510100247-Davolash ishi (Quyichirchiq tumani)	14,1	69,0	8,5	2,8	5,6	5,6	70,4	8,5	8,5	7,0
5510100248-Davolash ishi (Toshkent tumani)	19,6	61,8	12,7	2,9	2,9	13,7	62,7	11,8	3,9	7,8

Ta'lim yo'nalishi	I блок					II блок				
	0_20	20_40	40_60	60_80	80_100	0_20	20_40	40_60	60_80	80_100
5510100249-Davolash ishi (Yangiyo'l tumani)	14,6	65,2	9,0	6,7	4,5	6,7	60,7	11,2	14,6	6,7
5510100250-Davolash ishi (Yuqorichirchiq tumani)	42,3	38,5	9,6	1,9	7,7	7,7	53,8	25,0	3,8	9,6
5510100251-Davolash ishi (Zangiota tumani)	17,6	69,5	8,4	0,8	3,8	13,0	67,9	7,6	6,1	5,3
5510100-Davolash ishi	20,9	58,2	9,7	4,9	6,3	11,5	52,7	16,3	9,0	10,4
5510300-Tibbiy profilaktika ishi	20,2	59,7	13,3	5,1	1,7	10,4	50,1	20,4	12,0	7,1
5510700-Oliy hamshiralik ishi	6,9	49,8	31,5	9,5	2,4	8,5	38,7	24,0	15,7	13,1
5510900-Tibbiy-biologik ish	20,2	58,9	14,1	4,4	2,3	11,3	49,5	17,0	14,6	7,6
5511100-Xalq tabobati	28,2	64,8	6,1	0,3	0,6	15,6	62,5	15,0	3,7	3,2
Tashkent davlat texnika universitetining Olmaliq filiali										
5310300-Metallurgiya	20,9	67,8	9,4	1,5	0,4	30,4	65,9	3,4	0,3	0,0
5311600-Konchilik ishi (faoliyat turlari bo'yicha)	27,6	57,2	10,0	4,0	1,2	20,7	68,6	9,1	1,3	0,3
5312200-Konchilik elektr mexanikasi	31,8	60,9	6,2	1,0	0,2	24,2	68,6	6,8	0,4	0,0
5320200-Mashinasozlik texnologiyasi, mashinasozlik ishlab chiqarishini jihozlash va avtomatlashtirish	24,9	64,8	8,3	1,6	0,5	23,8	68,1	7,5	0,5	0,2

Ta'lim yo'nalishi	I блок					II блок				
	0_20	20_40	40_60	60_80	80_100	0_20	20_40	40_60	60_80	80_100
5320300-Texnologik mashinalar va jihozlar (tarmoqlar bo'yicha)	29,1	56,3	11,5	2,7	0,4	21,8	69,0	7,7	1,1	0,4
5320400-Kimyoviy texnologiya (ishlab chiqarish turlari bo'yicha)	20,2	69,5	8,7	1,3	0,4	30,4	65,3	3,6	0,2	0,5
Toshkent davlat stomatologiya instituti										
5510100011-Davolash ishi (Bektemir tumani)	50,0	50,0	0,0	0,0	0,0	0,0	100,0	0,0	0,0	0,0
5510100014-Davolash ishi (Sergeli tumani)	29,4	64,7	5,9	0,0	0,0	29,4	58,8	11,8	0,0	0,0
5510100015-Davolash ishi (Olmazor tumani)	23,1	69,2	3,8	3,8	0,0	26,9	50,0	11,5	7,7	3,8
5510100016-Davolash ishi (Uchtepa tumani)	28,6	57,1	0,0	0,0	14,3	14,3	57,1	14,3	0,0	14,3
5510100018-Davolash ishi (Chilonzor tumani)	15,4	76,9	0,0	0,0	7,7	23,1	46,2	7,7	15,4	7,7
5510100019-Davolash ishi (Shayhontohur tumani)	36,4	59,1	0,0	0,0	4,5	18,2	68,2	4,5	4,5	4,5
5510100062-Davolash ishi (Olmaliq shahri)	25,0	25,0	0,0	0,0	50,0	0,0	25,0	0,0	25,0	50,0
5510100196-Davolash ishi (Baxmal tumani)	11,1	33,3	27,8	22,2	5,6	0,0	50,0	0,0	33,3	16,7
5510100199-Davolash ishi (G'allaorol tumani)	22,2	55,6	0,0	11,1	11,1	0,0	66,7	22,2	0,0	11,1

Ta'lim yo'nalishi	I blok					II blok				
	0_20	20_40	40_60	60_80	80_100	0_20	20_40	40_60	60_80	80_100
5510100201-Davolash ishi (Mirzacho'l tumani)	0,0	0,0	0,0	100,0	0,0	0,0	0,0	0,0	0,0	100,0
5510100202-Davolash ishi (Paxtakor tumani)	0,0	66,7	33,3	0,0	0,0	33,3	66,7	0,0	0,0	0,0
5510100203-Davolash ishi (Yangiobod tumani)	22,2	22,2	22,2	11,1	22,2	11,1	33,3	11,1	44,4	0,0
5510100204-Davolash ishi (Zafarobod tumani)	0,0	40,0	20,0	0,0	40,0	0,0	0,0	20,0	40,0	40,0
5510100206-Davolash ishi (Zomin tumani)	6,7	53,3	20,0	0,0	20,0	6,7	66,7	0,0	6,7	20,0
5510100229-Davolash ishi (Boyovut tumani)	16,7	50,0	8,3	16,7	8,3	8,3	33,3	16,7	25,0	16,7
5510100231-Davolash ishi (Mirzaobod tumani)	0,0	50,0	0,0	25,0	25,0	0,0	25,0	25,0	0,0	50,0
5510100232-Davolash ishi (Oqoltin tumani)	0,0	33,3	22,2	11,1	33,3	11,1	22,2	11,1	11,1	44,4
5510100233-Davolash ishi (Sardoba tumani)	21,4	71,4	0,0	7,1	0,0	7,1	42,9	35,7	7,1	7,1
5510100234-Davolash ishi (Sayxunobod tumani)	6,7	80,0	0,0	13,3	0,0	6,7	53,3	20,0	6,7	13,3
5510100236-Davolash ishi (Xovos tumani)	25,0	50,0	0,0	25,0	0,0	12,5	25,0	37,5	0,0	25,0
5510100239-Davolash ishi (Bo'stonliq tumani)	27,3	36,4	18,2	9,1	9,1	0,0	45,5	9,1	27,3	18,2

Ta'lim yo'nalishi	I blok					II blok				
	0_20	20_40	40_60	60_80	80_100	0_20	20_40	40_60	60_80	80_100
5510100241-Davolash ishi (Ohangaron tumani)	40,0	20,0	20,0	20,0	0,0	0,0	40,0	20,0	20,0	20,0
5510100243-Davolash ishi (O'rtachirchiq tumani)	38,9	55,6	5,6	0,0	0,0	5,6	77,8	16,7	0,0	0,0
5510100249-Davolash ishi (Yangiyo'l tumani)	23,1	53,8	23,1	0,0	0,0	30,8	46,2	15,4	7,7	0,0
5510100250-Davolash ishi (Yuqorichirchiq tumani)	18,2	36,4	27,3	0,0	18,2	9,1	27,3	18,2	27,3	18,2
5510100251-Davolash ishi (Zangiota tumani)	21,4	64,3	7,1	0,0	7,1	7,1	71,4	14,3	0,0	7,1
5510100-Davolash ishi	24,6	57,9	10,3	3,8	3,4	12,6	56,4	16,4	8,0	6,6
5510400-Stomatologiya (yo'nalishlar bo'yicha)	17,0	49,7	13,6	7,9	11,8	8,3	41,4	18,7	13,0	18,7
5511100-Xalq tabobati	22,7	58,7	12,0	5,3	1,3	10,7	66,7	14,7	5,3	2,7
Toshkent pediatriya tibbiyot instituti										
5111008014-Professional ta'lim: tibbiy-pedagogik ish (Sergeli tumani)	66,7	33,3	0,0	0,0	0,0	0,0	66,7	33,3	0,0	0,0
5111008017-Professional ta'lim: tibbiy-pedagogik ish (Yashnobod tumani)	33,3	66,7	0,0	0,0	0,0	33,3	66,7	0,0	0,0	0,0

Ta'lim yo'nalishi	I blok					II blok				
	0_20	20_40	40_60	60_80	80_100	0_20	20_40	40_60	60_80	80_100
5111008019-Professional ta'lim: tibbiy-pedagogik ish (Shayxontohur tumani)	0,0	80,0	0,0	0,0	20,0	0,0	80,0	0,0	0,0	20,0
5111008020-Professional ta'lim: tibbiy-pedagogik ish (Yunusobod tumani)	35,7	57,1	0,0	0,0	7,1	14,3	64,3	14,3	0,0	7,1
5111008050-Professional ta'lim: tibbiy-pedagogik ish (Jizzax shahri)	0,0	0,0	33,3	33,3	33,3	0,0	0,0	0,0	33,3	66,7
5111008055-Professional ta'lim: tibbiy-pedagogik ish (Guliston shahri)	0,0	50,0	50,0	0,0	0,0	0,0	0,0	50,0	50,0	0,0
5111008057-Professional ta'lim: tibbiy-pedagogik ish (Yangiyer shahri)	50,0	50,0	0,0	0,0	0,0	0,0	50,0	0,0	50,0	0,0
5111008058-Professional ta'lim: tibbiy-pedagogik ish (Angren shahri)	0,0	16,7	66,7	0,0	16,7	16,7	50,0	0,0	0,0	33,3
5111008060-Professional ta'lim: tibbiy-pedagogik ish (Chirchiq shahri)	33,3	66,7	0,0	0,0	0,0	33,3	66,7	0,0	0,0	0,0
5111008199-Professional ta'lim: tibbiy-pedagogik ish (G'allaorol tumani)	0,0	42,9	0,0	14,3	42,9	0,0	14,3	14,3	28,6	42,9
5111008206-Professional ta'lim: tibbiy-pedagogik ish (Zomin tumani)	20,0	80,0	0,0	0,0	0,0	0,0	60,0	20,0	0,0	20,0
5111008-Professional ta'lim: tibbiy-pedagogik ish	24,5	63,0	8,2	1,6	2,7	12,0	62,5	13,6	6,5	5,4
5510100011-Davolash ishi (Bektemir tumani)	100,0	0,0	0,0	0,0	0,0	0,0	100,0	0,0	0,0	0,0

Ta'lim yo'nalishi	I блок					II блок				
	0_20	20_40	40_60	60_80	80_100	0_20	20_40	40_60	60_80	80_100
5510100015-Davolash ishi (Olmazor tumani)	11,8	76,5	11,8	0,0	0,0	5,9	64,7	11,8	11,8	5,9
5510100017-Davolash ishi (Yashnobod tumani)	11,1	77,8	5,6	0,0	5,6	11,1	50,0	22,2	16,7	0,0
5510100020-Davolash ishi (Yunusobod tumani)	25,6	61,5	10,3	2,6	0,0	15,4	71,8	7,7	5,1	0,0
5510100021-Davolash ishi (Yakkasaroy tumani)	33,3	66,7	0,0	0,0	0,0	33,3	33,3	0,0	33,3	0,0
5510100050-Davolash ishi (Jizzax shahri)	31,3	43,8	12,5	0,0	12,5	18,8	50,0	6,3	12,5	12,5
5510100055-Davolash ishi (Guliston shahri)	31,3	56,3	6,3	6,3	0,0	12,5	50,0	25,0	6,3	6,3
5510100057-Davolash ishi (Yangiyer shahri)	20,0	60,0	20,0	0,0	0,0	0,0	60,0	20,0	20,0	0,0
5510100058-Davolash ishi (Angren shahri)	25,0	70,0	5,0	0,0	0,0	20,0	60,0	15,0	0,0	5,0
5510100059-Davolash ishi (Bekobod shahri)	28,6	28,6	28,6	14,3	0,0	14,3	42,9	28,6	0,0	14,3
5510100060-Davolash ishi (Chirchiq shahri)	23,5	64,7	0,0	11,8	0,0	0,0	64,7	17,6	17,6	0,0
5510100062-Davolash ishi (Olmaliq shahri)	25,0	50,0	0,0	0,0	25,0	25,0	37,5	12,5	0,0	25,0
5510100195-Davolash ishi (Arnasoy tumani)	0,0	100,0	0,0	0,0	0,0	20,0	80,0	0,0	0,0	0,0

Ta'lim yo'nalishi	I блок					II блок				
	0_20	20_40	40_60	60_80	80_100	0_20	20_40	40_60	60_80	80_100
5510100196-Davolash ishi (Baxmal tumani)	13,0	39,1	13,0	17,4	17,4	8,7	34,8	13,0	17,4	26,1
5510100197-Davolash ishi (Do'stlik tumani)	33,3	25,0	16,7	16,7	8,3	8,3	33,3	8,3	16,7	33,3
5510100200-Davolash ishi (Sh.Rashidov tumani)	8,3	50,0	16,7	12,5	12,5	8,3	33,3	12,5	12,5	33,3
5510100201-Davolash ishi (Mirzacho'l tumani)	22,2	77,8	0,0	0,0	0,0	22,2	55,6	11,1	11,1	0,0
5510100202-Davolash ishi (Paxtakor tumani)	23,1	53,8	15,4	7,7	0,0	15,4	46,2	15,4	15,4	7,7
5510100203-Davolash ishi (Yangiobod tumani)	22,2	77,8	0,0	0,0	0,0	11,1	66,7	11,1	11,1	0,0
5510100204-Davolash ishi (Zafarobod tumani)	42,9	28,6	28,6	0,0	0,0	0,0	57,1	14,3	14,3	14,3
5510100206-Davolash ishi (Zomin tumani)	25,0	68,8	6,3	0,0	0,0	37,5	43,8	18,8	0,0	0,0
5510100229-Davolash ishi (Boyovut tumani)	15,8	68,4	5,3	5,3	5,3	5,3	63,2	5,3	26,3	0,0
5510100231-Davolash ishi (Mirzaobod tumani)	45,5	45,5	0,0	0,0	9,1	9,1	63,6	9,1	9,1	9,1
5510100232-Davolash ishi (Oqoltin tumani)	20,0	70,0	10,0	0,0	0,0	30,0	70,0	0,0	0,0	0,0
5510100233-Davolash ishi (Sardoba tumani)	37,5	62,5	0,0	0,0	0,0	25,0	68,8	6,3	0,0	0,0

Ta'lim yo'nalishi	I blok					II blok				
	0_20	20_40	40_60	60_80	80_100	0_20	20_40	40_60	60_80	80_100
5510100234-Davolash ishi (Sayxunobod tumani)	12,5	81,3	6,3	0,0	0,0	25,0	50,0	12,5	6,3	6,3
5510100236-Davolash ishi (Xovos tumani)	14,3	71,4	14,3	0,0	0,0	28,6	57,1	14,3	0,0	0,0
5510100237-Davolash ishi (Bekobod tumani)	20,0	68,0	12,0	0,0	0,0	8,0	60,0	16,0	16,0	0,0
5510100238-Davolash ishi (Bo'ka tumani)	7,7	69,2	15,4	7,7	0,0	0,0	53,8	23,1	23,1	0,0
5510100239-Davolash ishi (Bo'stonliq tumani)	35,3	58,8	0,0	5,9	0,0	11,8	70,6	17,6	0,0	0,0
5510100241-Davolash ishi (Ohangaron tumani)	0,0	100,0	0,0	0,0	0,0	0,0	42,9	57,1	0,0	0,0
5510100243-Davolash ishi (O'rtachirchiq tumani)	17,6	70,6	5,9	0,0	5,9	35,3	35,3	17,6	5,9	5,9
5510100244-Davolash ishi (Parkent tumani)	3,8	80,8	11,5	0,0	3,8	15,4	50,0	23,1	7,7	3,8
5510100245-Davolash ishi (Pskent tumani)	12,5	50,0	0,0	25,0	12,5	0,0	50,0	0,0	12,5	37,5
5510100247-Davolash ishi (Quyichirchiq tumani)	44,4	44,4	0,0	11,1	0,0	11,1	77,8	0,0	11,1	0,0
5510100251-Davolash ishi (Zangiota tumani)	26,3	63,2	10,5	0,0	0,0	15,8	78,9	5,3	0,0	0,0
5510100-Davolash ishi	26,5	61,0	7,7	3,0	1,8	14,9	61,1	15,0	5,2	3,7

Ta'lim yo'nalishi	I блок					II блок				
	0_20	20_40	40_60	60_80	80_100	0_20	20_40	40_60	60_80	80_100
5510200011-Pediatriya ishi (Bektemir tumani)	40,0	40,0	0,0	20,0	0,0	0,0	40,0	20,0	20,0	20,0
5510200012-Pediatriya ishi (Mirzo Ulug'bek tumani)	25,6	59,0	2,6	2,6	10,3	17,9	56,4	12,8	2,6	10,3
5510200013-Pediatriya ishi (Mirobod tumani)	20,0	60,0	6,7	0,0	13,3	20,0	40,0	13,3	6,7	20,0
5510200014-Pediatriya ishi (Sergeli tumani)	50,0	25,0	16,7	8,3	0,0	16,7	54,2	12,5	4,2	12,5
5510200015-Pediatriya ishi (Olmazor tumani)	17,9	71,8	2,6	5,1	2,6	17,9	61,5	10,3	2,6	7,7
5510200016-Pediatriya ishi (Uchtepa tumani)	29,7	59,5	8,1	2,7	0,0	27,0	56,8	8,1	5,4	2,7
5510200017-Pediatriya ishi (Yashnobod tumani)	20,8	54,2	8,3	4,2	12,5	4,2	45,8	8,3	12,5	29,2
5510200018-Pediatriya ishi (Chilonzor tumani)	19,4	52,8	19,4	2,8	5,6	11,1	50,0	19,4	11,1	8,3
5510200019-Pediatriya ishi (Shayhontohur tumani)	27,5	50,0	12,5	7,5	2,5	7,5	75,0	0,0	10,0	7,5
5510200020-Pediatriya ishi (Yunusobod tumani)	18,0	49,2	16,4	3,3	13,1	4,9	50,8	11,5	13,1	19,7
5510200021-Pediatriya ishi (Yakkasaroy tumani)	11,1	88,9	0,0	0,0	0,0	22,2	55,6	0,0	11,1	11,1
5510200050-Pediatriya ishi (Jizzax shahri)	15,6	37,5	28,1	6,3	12,5	0,0	34,4	21,9	25,0	18,8

Ta'lim yo'nalishi	I blok					II blok				
	0_20	20_40	40_60	60_80	80_100	0_20	20_40	40_60	60_80	80_100
5510200055-Pediatriya ishi (Guliston shahri)	30,8	46,2	0,0	15,4	7,7	15,4	38,5	15,4	7,7	23,1
5510200056-Pediatriya ishi (Shirin shahri)	40,0	20,0	20,0	0,0	20,0	20,0	20,0	20,0	40,0	0,0
5510200057-Pediatriya ishi (Yangiyer shahri)	12,5	62,5	12,5	12,5	0,0	12,5	37,5	12,5	25,0	12,5
5510200058-Pediatriya ishi (Angren shahri)	18,6	69,8	4,7	2,3	4,7	7,0	60,5	18,6	7,0	7,0
5510200059-Pediatriya ishi (Bekobod shahri)	6,7	80,0	13,3	0,0	0,0	6,7	73,3	6,7	13,3	0,0
5510200060-Pediatriya ishi (Chirchiq shahri)	6,7	53,3	13,3	13,3	13,3	0,0	26,7	26,7	26,7	20,0
5510200062-Pediatriya ishi (Olmaliq shahri)	0,0	71,4	14,3	14,3	0,0	0,0	57,1	14,3	14,3	14,3
5510200195-Pediatriya ishi (Arnasoy tumani)	9,1	72,7	18,2	0,0	0,0	0,0	36,4	36,4	9,1	18,2
5510200196-Pediatriya ishi (Baxmal tumani)	22,5	45,0	12,5	7,5	12,5	10,0	32,5	20,0	15,0	22,5
5510200197-Pediatriya ishi (Do'stlik tumani)	42,9	42,9	0,0	14,3	0,0	14,3	42,9	28,6	0,0	14,3
5510200198-Pediatriya ishi (Forish tumani)	26,1	52,2	13,0	8,7	0,0	13,0	56,5	8,7	13,0	8,7
5510200199-Pediatriya ishi (G'allaorol tumani)	11,9	42,9	21,4	7,1	16,7	4,8	19,0	16,7	35,7	23,8

Ta'lim yo'nalishi	I blok					II blok				
	0_20	20_40	40_60	60_80	80_100	0_20	20_40	40_60	60_80	80_100
5510200200-Pediatriya ishi (Sh.Rashidov tumani)	10,9	41,3	13,0	17,4	17,4	6,5	26,1	17,4	23,9	26,1
5510200201-Pediatriya ishi (Mirzacho'l tumani)	33,3	55,6	11,1	0,0	0,0	0,0	66,7	11,1	11,1	11,1
5510200202-Pediatriya ishi (Paxtakor tumani)	11,1	66,7	11,1	11,1	0,0	11,1	11,1	22,2	33,3	22,2
5510200203-Pediatriya ishi (Yangiobod tumani)	44,4	44,4	11,1	0,0	0,0	11,1	55,6	33,3	0,0	0,0
5510200204-Pediatriya ishi (Zafarobod tumani)	23,1	69,2	7,7	0,0	0,0	15,4	61,5	15,4	0,0	7,7
5510200205-Pediatriya ishi (Zarbdor tumani)	17,2	48,3	24,1	3,4	6,9	10,3	41,4	10,3	10,3	27,6
5510200206-Pediatriya ishi (Zomin tumani)	6,5	51,6	32,3	9,7	0,0	6,5	22,6	16,1	22,6	32,3
5510200229-Pediatriya ishi (Boyovut tumani)	13,0	56,5	17,4	8,7	4,3	8,7	21,7	30,4	21,7	17,4
5510200230-Pediatriya ishi (Guliston tumani)	8,3	58,3	16,7	12,5	4,2	4,2	33,3	8,3	29,2	25,0
5510200231-Pediatriya ishi (Mirzaobod tumani)	4,5	86,4	9,1	0,0	0,0	4,5	45,5	31,8	13,6	4,5
5510200232-Pediatriya ishi (Oqoltin tumani)	41,2	29,4	17,6	5,9	5,9	11,8	29,4	23,5	11,8	23,5
5510200233-Pediatriya ishi (Sardoba tumani)	17,6	64,7	11,8	0,0	5,9	0,0	23,5	47,1	29,4	0,0

Ta'lim yo'nalishi	I blok					II blok				
	0_20	20_40	40_60	60_80	80_100	0_20	20_40	40_60	60_80	80_100
5510200234-Pediatriya ishi (Sayxunobod tumani)	9,5	61,9	23,8	4,8	0,0	4,8	52,4	19,0	0,0	23,8
5510200235-Pediatriya ishi (Sirdaryo tumani)	14,3	71,4	9,5	4,8	0,0	0,0	42,9	33,3	19,0	4,8
5510200236-Pediatriya ishi (Xovos tumani)	8,3	75,0	0,0	16,7	0,0	0,0	58,3	16,7	8,3	16,7
5510200237-Pediatriya ishi (Bekobod tumani)	12,5	67,5	10,0	5,0	5,0	5,0	45,0	27,5	10,0	12,5
5510200238-Pediatriya ishi (Bo'ka tumani)	5,6	72,2	16,7	5,6	0,0	11,1	50,0	27,8	5,6	5,6
5510200239-Pediatriya ishi (Bo'stonliq tumani)	8,0	84,0	8,0	0,0	0,0	12,0	44,0	36,0	8,0	0,0
5510200240-Pediatriya ishi (Chinoz tumani)	28,0	52,0	16,0	4,0	0,0	8,0	56,0	24,0	4,0	8,0
5510200241-Pediatriya ishi (Ohangaron tumani)	13,3	46,7	26,7	0,0	13,3	6,7	40,0	20,0	26,7	6,7
5510200242-Pediatriya ishi (Oqgo'rg'on tumani)	9,5	71,4	14,3	4,8	0,0	9,5	47,6	28,6	9,5	4,8
5510200243-Pediatriya ishi (O'rtachirchiq tumani)	16,0	52,0	16,0	8,0	8,0	16,0	40,0	12,0	16,0	16,0
5510200244-Pediatriya ishi (Parkent tumani)	14,6	63,4	9,8	9,8	2,4	7,3	53,7	14,6	12,2	12,2
5510200245-Pediatriya ishi (Pskent tumani)	14,3	57,1	21,4	0,0	7,1	14,3	35,7	35,7	7,1	7,1

Ta'lim yo'nalishi	I блок					II блок				
	0_20	20_40	40_60	60_80	80_100	0_20	20_40	40_60	60_80	80_100
5510200246-Pediatriya ishi (Qibray tumani)	14,3	60,7	8,3	10,7	6,0	10,7	44,0	25,0	6,0	14,3
5510200247-Pediatriya ishi (Quyichirchiq tumani)	0,0	62,5	25,0	12,5	0,0	12,5	62,5	0,0	12,5	12,5
5510200248-Pediatriya ishi (Toshkent tumani)	17,4	56,5	17,4	8,7	0,0	21,7	56,5	8,7	8,7	4,3
5510200249-Pediatriya ishi (Yangiyo'l tumani)	26,7	60,0	6,7	3,3	3,3	16,7	50,0	20,0	0,0	13,3
5510200250-Pediatriya ishi (Yuqorichirchiq tumani)	13,8	75,9	10,3	0,0	0,0	10,3	58,6	17,2	6,9	6,9
5510200251-Pediatriya ishi (Zangiota tumani)	24,2	66,7	6,1	3,0	0,0	21,2	72,7	0,0	3,0	3,0
5510200-Pediatriya ishi	15,6	50,7	17,3	11,1	5,3	6,9	36,1	19,7	21,3	16,0
5510700-Oliy hamshiralik ishi	9,1	54,5	30,3	6,1	0,0	18,2	48,5	15,2	12,1	6,1
5510900-Tibbiy-biologik ish	22,7	58,6	13,2	4,6	0,8	14,3	49,7	18,6	12,2	5,1
5511100-Xalq tabobati	34,0	57,3	4,7	3,3	0,7	16,7	59,3	16,0	4,7	3,3
Toshkent tibbiyot akademiyasi Termiz filiali										
5510100047-Davolash ishi (Termiz shahri)	27,0	57,3	7,6	4,1	4,1	14,8	53,5	14,0	8,7	9,0
5510100048-Davolash ishi (Qarshi shahri)	10,3	51,3	23,1	2,6	12,8	12,8	41,0	17,9	12,8	15,4

Ta'lim yo'nalishi	I блок					II блок				
	0_20	20_40	40_60	60_80	80_100	0_20	20_40	40_60	60_80	80_100
5510100168-Davolash ishi (Angor tumani)	29,0	56,7	6,3	4,0	4,0	18,3	52,0	12,3	7,3	10,0
5510100170-Davolash ishi (Boysun tumani)	23,0	56,1	12,8	5,4	2,7	10,1	44,6	20,3	12,8	12,2
5510100171-Davolash ishi (Denov tumani)	21,4	64,8	8,8	3,0	1,9	14,0	58,0	15,9	6,3	5,8
5510100172-Davolash ishi (Jarqo'rg'on tumani)	27,1	60,1	8,1	2,1	2,6	15,6	53,5	13,9	8,5	8,5
5510100173-Davolash ishi (Muzrabot tumani)	28,3	54,8	10,0	4,8	2,1	13,4	55,5	12,8	9,3	9,0
5510100174-Davolash ishi (Oltinsoy tumani)	20,3	61,7	9,6	4,2	4,2	9,2	58,2	14,6	7,3	10,7
5510100175-Davolash ishi (Qiziriq tumani)	24,4	58,8	9,1	5,8	1,9	16,6	53,2	14,0	8,4	7,8
5510100176-Davolash ishi (Qumqo'rg'on tumani)	25,7	56,7	9,4	5,6	2,6	12,3	59,6	11,7	7,6	8,8
5510100177-Davolash ishi (Sariosiyo tumani)	25,6	58,5	8,0	5,1	2,8	16,5	51,7	20,5	4,5	6,8
5510100178-Davolash ishi (Sherobod tumani)	19,5	64,0	9,4	4,5	2,6	16,0	53,9	12,2	8,0	9,9
5510100179-Davolash ishi (Sho'rchi tumani)	24,8	57,0	10,0	5,6	2,6	18,5	55,6	8,5	8,5	8,9
5510100180-Davolash ishi (Termiz tumani)	25,3	53,9	11,4	3,9	5,5	11,7	46,4	16,9	12,7	12,3

Ta'lim yo'nalishi	I blok					II blok				
	0_20	20_40	40_60	60_80	80_100	0_20	20_40	40_60	60_80	80_100
5510100181-Davolash ishi (Uzun tumani)	17,9	50,5	14,1	7,6	9,8	4,9	38,6	22,3	16,8	17,4
5510100182-Davolash ishi (Chiroqchi tumani)	14,3	37,5	17,9	16,1	14,3	10,7	26,8	14,3	25,0	23,2
5510100183-Davolash ishi (Dehqonobod tumani)	18,8	44,9	15,9	5,8	14,5	5,8	52,2	13,0	18,8	10,1
5510100184-Davolash ishi (G'uzor tumani)	13,6	49,2	13,6	18,6	5,1	8,5	35,6	23,7	15,3	16,9
5510100185-Davolash ishi (Kasbi tumani)	12,8	53,2	17,0	8,5	8,5	12,8	38,3	12,8	17,0	19,1
5510100186-Davolash ishi (Kitob tumani)	12,2	58,5	17,1	7,3	4,9	9,8	34,1	19,5	22,0	14,6
5510100187-Davolash ishi (Koson tumani)	10,2	47,5	16,9	11,9	13,6	10,2	37,3	15,3	18,6	18,6
5510100188-Davolash ishi (Mirishkor tumani)	8,9	64,4	15,6	8,9	2,2	11,1	51,1	20,0	13,3	4,4
5510100189-Davolash ishi (Muborak tumani)	20,8	50,0	8,3	20,8	0,0	25,0	20,8	16,7	12,5	25,0
5510100190-Davolash ishi (Nishon tumani)	21,7	56,7	10,0	11,7	0,0	15,0	43,3	25,0	10,0	6,7
5510100191-Davolash ishi (Qamashi tumani)	15,2	30,4	30,4	13,0	10,9	8,7	28,3	23,9	17,4	21,7
5510100192-Davolash ishi (Qarshi tumani)	14,1	48,4	17,2	12,5	7,8	4,7	31,3	31,3	17,2	15,6

Ta'lim yo'nalishi	I блок					II блок				
	0_20	20_40	40_60	60_80	80_100	0_20	20_40	40_60	60_80	80_100
5510100193-Davolash ishi (Shahrisabz tumani)	31,8	40,9	13,6	13,6	0,0	9,1	40,9	13,6	22,7	13,6
5510100194-Davolash ishi (Yakkabog' tumani)	19,4	33,3	27,8	16,7	2,8	5,6	36,1	19,4	19,4	19,4
5510100253-Davolash ishi (Shahrisabz shahri)	22,2	44,4	11,1	22,2	0,0	0,0	55,6	22,2	22,2	0,0
5510100-Davolash ishi	22,5	58,9	13,2	3,8	1,5	11,5	50,4	19,6	11,7	6,8
5510200047-Pediatriya ishi (Termiz shahri)	24,2	66,1	6,5	3,2	0,0	22,6	58,1	14,5	3,2	1,6
5510200168-Pediatriya ishi (Angor tumani)	24,5	65,3	10,2	0,0	0,0	14,3	59,2	14,3	8,2	4,1
5510200170-Pediatriya ishi (Boysun tumani)	22,7	54,5	22,7	0,0	0,0	0,0	68,2	18,2	9,1	4,5
5510200171-Pediatriya ishi (Denov tumani)	17,1	73,2	7,3	2,4	0,0	14,6	56,1	22,0	2,4	4,9
5510200172-Pediatriya ishi (Jarqo'rg'on tumani)	31,6	59,2	5,3	2,6	1,3	17,1	61,8	9,2	7,9	3,9
5510200173-Pediatriya ishi (Muzrabot tumani)	28,6	63,3	8,2	0,0	0,0	14,3	71,4	14,3	0,0	0,0
5510200174-Pediatriya ishi (Oltinsoy tumani)	33,3	64,6	2,1	0,0	0,0	4,2	72,9	18,8	4,2	0,0
5510200175-Pediatriya ishi (Qiziriq tumani)	31,8	63,6	2,3	0,0	2,3	20,5	59,1	15,9	2,3	2,3

Ta'lim yo'nalishi	I blok					II blok				
	0_20	20_40	40_60	60_80	80_100	0_20	20_40	40_60	60_80	80_100
5510200176-Pediatriya ishi (Qumqo'rg'on tumani)	20,0	76,0	4,0	0,0	0,0	24,0	60,0	8,0	4,0	4,0
5510200177-Pediatriya ishi (Sariosiyo tumani)	31,3	62,5	3,1	3,1	0,0	12,5	71,9	9,4	6,3	0,0
5510200178-Pediatriya ishi (Sherobod tumani)	34,4	60,9	4,7	0,0	0,0	17,2	68,8	12,5	1,6	0,0
5510200179-Pediatriya ishi (Sho'rchi tumani)	36,7	61,2	2,0	0,0	0,0	14,3	71,4	10,2	4,1	0,0
5510200180-Pediatriya ishi (Termiz tumani)	26,9	65,7	7,5	0,0	0,0	3,0	62,7	22,4	10,4	1,5
5510200181-Pediatriya ishi (Uzun tumani)	25,9	59,3	11,1	3,7	0,0	3,7	51,9	18,5	22,2	3,7
5510200-Pediatriya ishi	19,7	63,9	13,5	2,4	0,5	9,2	54,2	22,1	9,4	5,1
5511100-Xalq tabobati	30,9	62,2	5,1	0,9	0,9	18,4	68,7	9,2	2,3	1,4
Toshkent farmatsevtika instituti										
5111010-Professional ta'lim: farmasiya	28,6	64,7	6,0	0,5	0,2	18,5	69,0	10,6	1,2	0,7
5310901-Metrologiya, standartlashtirish va mahsulot sifati menejmenti (farmasiya)	23,9	66,2	8,1	1,1	0,7	19,9	56,3	16,2	5,1	2,6
5320500-Biotexnologiya (tarmoqlar bo'yicha)	26,1	67,0	5,9	0,7	0,4	14,6	63,8	17,5	3,8	0,4

Ta'lim yo'nalishi	I blok					II blok				
	0_20	20_40	40_60	60_80	80_100	0_20	20_40	40_60	60_80	80_100
5510500-Farmasiya (turlari bo'yicha)	20,4	57,3	10,6	6,6	5,1	12,6	54,4	15,5	9,4	8,1
5510600-Sanoat farmasiyasi (turlari bo'yicha)	16,1	51,3	18,8	9,5	4,3	7,4	42,1	22,2	17,9	10,3
Toshkent davlat texnika universiteti Qo'qon filiali										
5310700-Elektr texnikasi, elektr mexanikasi va elektr texnologiyalari (tarmoqlar bo'yicha)	26,4	64,3	7,1	2,1	0,0	20,4	73,9	5,0	0,7	0,0
5310800-Elektronika va asbobsozlik (tarmoqlar bo'yicha)	26,4	63,2	9,2	0,6	0,6	24,5	68,7	6,1	0,0	0,6
5320100-Materialshunoslik va yangi materiallar texnologiyasi (tarmoqlar bo'yicha)	26,4	60,0	13,6	0,0	0,0	35,5	62,7	1,8	0,0	0,0
5320300-Texnologik mashinalar va jihozlar (tarmoqlar bo'yicha)	25,9	68,5	3,5	2,1	0,0	18,9	70,6	9,8	0,7	0,0
5321900-Elektron apparaturalar ishlab chiqarish texnologiyasi	35,9	55,2	6,9	1,4	0,7	24,8	68,3	6,2	0,7	0,0
Andijon qishloq xo'jaligi va agrotexnologiyalar instituti										
5230102-Iqtisodiyot (qishloq xo'jaligida)	26,8	67,8	5,0	0,3	0,0	25,7	64,0	8,0	1,5	0,9
5230402-Marketing (qishloq xo'jaligida)	14,6	63,4	15,9	4,9	1,2	19,5	43,9	17,1	9,8	9,8
5230901-Buxgalteriya hisobi va audit (qishloq xo'jaligida)	20,3	67,6	7,7	4,0	0,3	22,1	59,0	10,6	4,6	3,7

Ta'lim yo'nalishi	I блок					II блок				
	0_20	20_40	40_60	60_80	80_100	0_20	20_40	40_60	60_80	80_100
5233300-Agrobiznes va investision faoliyat	19,9	67,6	10,2	1,4	0,9	16,7	51,9	16,7	9,7	5,1
5311002-TeXnologik jarayonlar va ishlab chiqarishni avtomatlashtirish va boshqarish (qishloq xo'jaligida)	37,1	56,5	4,8	1,6	0,0	41,9	54,8	1,6	0,0	1,6
5410100-Agrokimyo va agrotuproqshunoslik	30,4	66,7	2,9	0,0	0,0	11,6	75,4	13,0	0,0	0,0
5410200-Agronomiya (dehqonchilik mahsulotlari turlari bo'yicha)	31,7	64,8	3,5	0,0	0,0	19,3	72,9	7,5	0,0	0,3
5410300-O'simliklarni himoya qilish (ekin turlari bo'yicha)	30,3	66,8	3,0	0,0	0,0	23,5	65,5	9,5	1,3	0,2
5410400-Qishloq xo'jaligi ekinlari seleksiyasi va urug'chiligi (ekin turlari bo'yicha)	28,8	65,2	6,1	0,0	0,0	24,2	66,7	7,6	1,5	0,0
5410500-Qishloq xo'jalik mahsulotlarini saqlash va dastlabki ishlash texnologiyasi (mahsulotlar turlari bo'yicha)	43,7	55,3	1,0	0,0	0,0	23,3	70,9	5,8	0,0	0,0
5410600-Zooinjeneriya (turlari bo'yicha)	35,8	58,5	5,7	0,0	0,0	22,6	69,8	1,9	3,8	1,9
5410601-Zooinjeneriya: baliqchilik	31,7	63,4	4,9	0,0	0,0	14,6	80,5	4,9	0,0	0,0
5410602-Zooinjeneriya: asalarichilik	31,7	65,9	2,4	0,0	0,0	24,4	70,7	4,9	0,0	0,0

Ta'lim yo'nalishi	I блок					II блок				
	0_20	20_40	40_60	60_80	80_100	0_20	20_40	40_60	60_80	80_100
5410800-O'rmonchilik	33,3	66,0	0,6	0,0	0,0	22,8	72,2	4,9	0,0	0,0
5410900-Ipakchilik va tutchilik	39,2	59,2	1,7	0,0	0,0	16,7	76,7	6,7	0,0	0,0
5411000-Mevachilik va uzumchilik	26,8	70,5	2,7	0,0	0,0	22,3	67,9	8,9	0,9	0,0
5411100-Dorivor o'simliklarni yetishtirish va qayta ishlash texnologiyasi	31,5	62,9	4,5	1,1	0,0	16,9	69,7	7,9	3,4	2,2
5411500-O'simliklar va qishloq xo'jalik mahsulotlari karantini	33,6	63,0	3,4	0,0	0,0	28,8	61,6	7,5	1,4	0,7
5411600-Sabzavotchilik, polizchilik va kartoshkachilik	27,8	67,0	5,2	0,0	0,0	26,1	64,3	8,7	0,9	0,0
5411700-Issiqxona xo'jaligini tashkil etish va yuritish	35,1	59,7	5,2	0,0	0,0	11,7	71,4	13,0	3,9	0,0
5430300-Qishloq va suv xo'jaligida texnik servis	25,9	66,4	7,8	0,0	0,0	31,9	62,9	5,2	0,0	0,0
5430500-Qishloq va suv xo'jaligida energiya ta'minoti	28,1	61,6	9,6	0,7	0,0	35,6	60,3	4,1	0,0	0,0
5440100-Veterinariya medisinasi (faoliyat turlari bo'yicha)	35,6	62,3	2,1	0,0	0,0	18,5	74,7	6,8	0,0	0,0
5450200-Suv xo'jaligi va meliorasiya	29,6	64,8	5,4	0,3	0,0	25,1	71,0	3,9	0,0	0,0
5450300-Suv xo'jaligi va meliorasiya ishlarini mexanizasiyalashtirish	22,5	72,5	4,3	0,7	0,0	29,0	69,6	1,4	0,0	0,0
5610301-Turizm (agroturizm)	19,3	64,9	10,5	5,3	0,0	22,8	49,1	19,3	5,3	3,5

Ta'lim yo'nalishi	I блок					II блок				
	0_20	20_40	40_60	60_80	80_100	0_20	20_40	40_60	60_80	80_100
Samarqand veterinariya meditsinasi instituti										
5230102-Iqtisodiyot (qishloq xo'jaligida)	26,9	63,5	9,6	0,0	0,0	27,9	61,5	6,7	2,9	1,0
5230901-Buxgalteriya hisobi va audit (qishloq xo'jaligida)	25,7	69,7	4,6	0,0	0,0	31,2	58,7	9,2	0,0	0,9
5311002-Texnologik jarayonlar va ishlab chiqarishni avtomatlashtirish va boshqarish (qishloq xo'jaligida)	37,3	54,9	7,8	0,0	0,0	23,5	72,5	3,9	0,0	0,0
5320500-Biotexnologiya (tarmoqlar bo'yicha)	27,6	67,1	5,0	0,3	0,0	18,5	71,2	8,8	0,9	0,6
5410201-Agronomiya (yem-xashak ekinlari)	33,3	62,2	4,4	0,0	0,0	17,8	72,8	8,3	1,1	0,0
541060005-Zooinjeneriya (turlari bo'yicha) - Buxoro viloyati	11,1	77,8	11,1	0,0	0,0	11,1	55,6	22,2	11,1	0,0
541060006-Zooinjeneriya (turlari bo'yicha) - Xorazm viloyati	38,5	61,5	0,0	0,0	0,0	23,1	69,2	7,7	0,0	0,0
541060007-Zooinjeneriya (turlari bo'yicha) - Surxondaryo viloyati	31,3	65,6	3,1	0,0	0,0	12,5	81,3	6,3	0,0	0,0
541060008-Zooinjeneriya (turlari bo'yicha) - Qashqadaryo viloyati	33,3	61,1	5,6	0,0	0,0	25,0	58,3	13,9	2,8	0,0
541060009-Zooinjeneriya (turlari bo'yicha) - Jizzax viloyati	21,6	78,4	0,0	0,0	0,0	10,8	75,7	10,8	2,7	0,0
541060010-Zooinjeneriya (turlari bo'yicha) - Navoiy viloyati	30,8	69,2	0,0	0,0	0,0	23,1	61,5	15,4	0,0	0,0

Ta'lim yo'nalishi	I блок					II блок				
	0_20	20_40	40_60	60_80	80_100	0_20	20_40	40_60	60_80	80_100
541060011-Zooinjeneriya (turlari bo'yicha) - Samarqand viloyati	28,8	67,8	3,4	0,0	0,0	20,9	68,4	8,5	1,7	0,6
541060012-Zooinjeneriya (turlari bo'yicha) - Sirdaryo viloyati	11,8	88,2	0,0	0,0	0,0	11,8	76,5	11,8	0,0	0,0
5410600-Zooinjeneriya (turlari bo'yicha)	31,2	66,5	2,3	0,0	0,0	15,3	65,1	15,3	3,3	0,9
5411300-O'simlikshunoslik (yaylov cho'l o'simlikshunosligi)	36,9	62,1	1,0	0,0	0,0	21,4	72,8	5,8	0,0	0,0
5411400-Chorvachilik mahsulotlarini qayta ishlash texnologiyasi	32,4	64,9	2,7	0,0	0,0	23,4	68,1	8,0	0,5	0,0
544010005-Veterinariya medisinasi (faoliyat turlari bo'yicha) - Buxoro viloyati	26,2	59,0	8,2	4,9	1,6	4,9	63,9	19,7	8,2	3,3
544010006-Veterinariya medisinasi (faoliyat turlari bo'yicha) - Xorazm viloyati	31,1	61,2	5,8	1,9	0,0	11,7	71,8	14,6	1,0	1,0
544010007-Veterinariya medisinasi (faoliyat turlari bo'yicha) - Surxondaryo viloyati	29,6	66,0	4,4	0,0	0,0	25,1	64,5	8,4	2,0	0,0
544010008-Veterinariya medisinasi (faoliyat turlari bo'yicha) - Qashqadaryo viloyati	32,5	63,6	3,2	0,6	0,0	16,9	70,8	11,0	1,3	0,0
544010009-Veterinariya medisinasi (faoliyat turlari bo'yicha) - Jizzax viloyati	25,0	71,0	3,2	0,8	0,0	16,1	64,5	13,7	4,0	1,6

Ta'lim yo'nalishi	I blok					II blok				
	0_20	20_40	40_60	60_80	80_100	0_20	20_40	40_60	60_80	80_100
544010010-Veterinariya medisinasi (faoliyat turlari bo'yicha) - Navoiy viloyati	27,1	61,0	10,2	0,0	1,7	23,7	52,5	15,3	5,1	3,4
544010011-Veterinariya medisinasi (faoliyat turlari bo'yicha) - Samarqand viloyati	32,0	65,6	2,4	0,0	0,0	19,8	72,0	7,1	0,9	0,2
544010012-Veterinariya medisinasi (faoliyat turlari bo'yicha) - Sirdaryo viloyati	30,0	66,7	3,3	0,0	0,0	20,0	75,6	4,4	0,0	0,0
5440100-Veterinariya medisinasi (faoliyat turlari bo'yicha)	30,4	65,6	3,9	0,1	0,0	18,6	66,9	11,7	2,4	0,5
5440200-Veterinariya farmasevtikasi	30,9	65,5	3,2	0,4	0,0	19,4	70,5	8,4	1,2	0,4
5440300-Veterinariya diagnostikasi va laboratoriya ishlari	26,1	70,4	3,5	0,0	0,0	20,2	71,1	7,7	0,7	0,3
5440400-Veterinariya sanitariya ekspertizasi	27,8	67,3	4,4	0,5	0,0	19,0	66,8	11,2	1,0	2,0
Toshkent davlat agrar universiteti										
5230102-Iqtisodiyot (qishloq xo'jaligida)	26,1	61,1	8,9	1,9	1,9	20,4	60,5	13,4	3,2	2,5
5230402-Marketing (qishloq xo'jaligida)	17,0	66,0	13,8	3,2	0,0	21,3	53,2	18,1	5,3	2,1
5230901-Buxgalteriya hisobi va audit (qishloq xo'jaligida)	19,9	70,9	8,9	0,0	0,3	24,1	62,0	10,4	2,2	1,3

Ta'lim yo'nalishi	I блок					II блок				
	0_20	20_40	40_60	60_80	80_100	0_20	20_40	40_60	60_80	80_100
5232501-Logistika (agrologistika)	13,5	69,8	11,5	4,2	1,0	16,7	46,9	18,8	15,6	2,1
5233300-Agrobiznes va investision faoliyat	18,3	60,7	15,3	3,5	2,2	15,3	55,9	13,5	11,4	3,9
5310900-Metrologiya, standartlashtirish va maxsulot sifati menejmenti (tarmoqlar bo'yicha)	30,0	68,3	1,7	0,0	0,0	15,0	83,3	1,7	0,0	0,0
5311002-Texnologik jarayonlar va ishlab chiqarishni avtomatlashtirish va boshqarish (qishloq xo'jaligida)	41,4	49,4	8,0	1,1	0,0	26,4	65,5	6,9	1,1	0,0
5320500-Biotexnologiya (tarmoqlar bo'yicha)	22,1	73,1	2,9	1,0	1,0	21,2	73,1	4,8	1,0	0,0
5410100-Agrokimyo va agrotuproqshunoslik	29,2	66,9	3,9	0,0	0,0	19,1	65,2	14,0	1,7	0,0
5410200-Agronomiya (dehqonchilik mahsulotlari turlari bo'yicha)	32,1	62,2	5,4	0,0	0,3	18,2	69,6	9,8	1,4	1,0
5410300-O'simliklarni himoya qilish (ekin turlari bo'yicha)	28,1	64,2	7,1	0,6	0,0	17,2	67,5	11,5	2,9	0,8
5410400-Qishloq xo'jaligi ekinlari seleksiyasi va urug'chiligi (ekin turlari bo'yicha)	32,2	64,4	3,3	0,0	0,0	16,7	67,8	13,3	2,2	0,0
5410500-Qishloq xo'jalik mahsulotlarini saqlash va dastlabki ishlash texnologiyasi (mahsulotlar turlari bo'yicha)	33,2	62,5	3,3	0,0	1,1	14,7	71,2	12,5	0,5	1,1

Ta'lim yo'nalishi	I blok					II blok				
	0_20	20_40	40_60	60_80	80_100	0_20	20_40	40_60	60_80	80_100
5410601-Zooinjeneriya: baliqchilik	36,3	61,1	2,7	0,0	0,0	21,2	69,0	8,8	0,9	0,0
5410602-Zooinjeneriya: asalarichilik	28,9	67,8	3,3	0,0	0,0	14,4	71,1	14,4	0,0	0,0
5410800-O'rmonchilik	30,7	66,9	2,4	0,0	0,0	22,4	69,3	8,1	0,3	0,0
5410900-IPakchilik va tutchilik	28,2	68,1	3,7	0,0	0,0	17,6	67,0	13,8	0,5	1,1
5411000-Mevachilik va uzumchilik	29,2	69,2	1,7	0,0	0,0	18,3	71,7	8,3	1,7	0,0
5411100-Dorivor o'simliklarni yetishtirish va qayta ishlash texnologiyasi	29,4	67,2	3,4	0,0	0,0	16,0	71,4	9,2	2,5	0,8
5411200-Manzarali bog'dorchilik va ko'kalamzorlashtirish	22,7	68,0	6,3	3,1	0,0	31,3	60,2	8,6	0,0	0,0
5411500-O'simliklar va qishloq xo'jalik mahsulotlari karantini	31,0	66,2	2,1	0,7	0,0	19,3	62,1	16,6	1,4	0,7
5411600-Sabzavotchilik, polizchilik va kartoshkachilik	34,0	64,9	1,1	0,0	0,0	19,1	64,9	13,8	2,1	0,0
5411700-Issiqxona xo'jaligini tashkil etish va yuritish	32,7	59,4	6,9	1,0	0,0	23,8	67,3	6,9	2,0	0,0
5610301-Turizm (agroturizm)	15,6	61,5	15,6	4,6	2,8	17,4	45,9	25,7	5,5	5,5
5630102-Ekologiya va atrof-muhit muhofazasi (qishloq xo'jaligida)	30,3	66,9	2,7	0,0	0,0	25,1	66,9	7,7	0,0	0,3

Ta'lim yo'nalishi	I blok					II blok				
	0_20	20_40	40_60	60_80	80_100	0_20	20_40	40_60	60_80	80_100
Toshkent davlat agrar universiteti Termiz filiali										
5230901-Buxgalteriya hisobi va audit (qishloq xo'jaligida)	17,4	72,8	9,8	0,0	0,0	22,8	67,4	7,6	2,2	0,0
5233300-Agrobiznes va investision faoliyat	24,0	61,3	12,0	2,7	0,0	17,3	66,7	6,7	4,0	5,3
5410100-Agrokimyo va agrotuproqshunoslik	24,8	73,3	1,9	0,0	0,0	21,0	66,7	12,4	0,0	0,0
5410200-Agronomiya (dehqonchilik mahsulotlari turlari bo'yicha)	30,4	66,1	3,5	0,0	0,0	25,2	64,3	9,6	0,0	0,9
5410215-Agronomiya: anorchilik	26,9	73,1	0,0	0,0	0,0	19,4	65,7	11,9	3,0	0,0
5410300-O'simliklarni himoya qilish (ekin turlari bo'yicha)	26,7	68,7	4,6	0,0	0,0	19,8	71,8	8,4	0,0	0,0
5410400-Qishloq xo'jaligi ekinlari seleksiyasi va urug'chiligi (ekin turlari bo'yicha)	28,7	66,7	4,6	0,0	0,0	18,4	67,8	9,2	3,4	1,1
5410500-Qishloq xo'jalik mahsulotlarini saqlash va dastlabki ishlash texnologiyasi (mahsulotlar turlari bo'yicha)	34,4	64,5	1,1	0,0	0,0	18,3	72,0	8,6	1,1	0,0
5410600-Zooinjeneriya (turlari bo'yicha)	32,7	61,9	4,4	0,9	0,0	17,7	70,8	8,0	3,5	0,0
5410800-O'rmonchilik	42,6	55,7	1,6	0,0	0,0	24,6	72,1	3,3	0,0	0,0

Ta'lim yo'nalishi	I blok					II blok				
	0_20	20_40	40_60	60_80	80_100	0_20	20_40	40_60	60_80	80_100
5410900-Ipakchilik va tutchilik	41,7	53,6	4,8	0,0	0,0	21,4	71,4	7,1	0,0	0,0
5411000-Mevachilik va uzumchilik	30,9	65,5	3,6	0,0	0,0	25,5	70,9	3,6	0,0	0,0
5411100-Dorivor o'simliklarni yetishtirish va qayta ishlash texnologiyasi	37,0	59,3	2,5	0,0	1,2	17,3	69,1	13,6	0,0	0,0
5411200-Manzarali bog'dorchilik va ko'kalamzorlashtirish	20,0	77,8	2,2	0,0	0,0	28,9	66,7	4,4	0,0	0,0
5411500-O'simliklar va qishloq xo'jalik mahsulotlari karantini	29,1	68,5	2,4	0,0	0,0	18,1	70,1	9,4	2,4	0,0
5411600-Sabzavotchilik, polizchilik va kartoshkachilik	34,1	59,1	6,8	0,0	0,0	27,3	50,0	22,7	0,0	0,0
5411700-Issiqxona xo'jaligini tashkil etish va yuritish	39,8	57,6	2,5	0,0	0,0	12,7	78,8	7,6	0,8	0,0
5430100-Qishloq xo'jaligini mexanizasiyalashtirish	19,3	75,0	4,5	1,1	0,0	20,5	76,1	3,4	0,0	0,0
5440100-Veterinariya medisinasi (faoliyat turlari bo'yicha)	31,6	65,0	3,4	0,0	0,0	18,6	73,0	6,3	2,1	0,0
Qarshi muhandislik - iqtisodiyot instituti										
5230100-Iqtisodiyot (tarmoqlar va sohalar bo'yicha)	17,5	58,8	16,1	5,5	2,2	19,7	50,7	15,7	9,5	4,4
5230200-Menejment (tarmoqlar va sohalar bo'yicha)	5,7	58,9	21,3	10,6	3,5	17,0	34,0	15,6	22,0	11,3

Ta'lim yo'nalishi	I blok					II blok				
	0_20	20_40	40_60	60_80	80_100	0_20	20_40	40_60	60_80	80_100
5230600-Moliya va moliyaviy texnologiyalar	17,0	49,8	19,8	9,5	4,0	18,6	50,6	14,2	10,3	6,3
5230700-Bank ishi va auditi	19,3	59,9	16,0	4,7	0,0	23,1	51,4	15,6	8,0	1,9
5230900-Buxgalteriya hisobi va audit (tarmoqlar bo'yicha)	20,9	58,3	15,2	3,9	1,7	26,1	54,8	13,9	3,9	1,3
5232501-Logistika (agrologistika)	22,4	64,7	10,9	1,9	0,0	23,7	48,7	19,2	7,1	1,3
5310100-Energetika (tarmoqlar bo'yicha)	23,7	62,5	8,8	3,9	1,1	25,1	67,5	5,7	1,8	0,0
5310200-Elektr energetikasi (tarmoqlar va yo'nalishlar bo'yicha)	27,3	60,9	8,8	2,6	0,4	27,1	66,2	5,9	0,7	0,1
5310600-Transport vositalari muhandisligi (turlari bo'yicha)	26,5	60,3	10,1	2,6	0,6	28,7	65,3	5,3	0,6	0,2
5310800-Elektronika va asbobsozlik (tarmoqlar bo'yicha)	33,0	63,9	3,1	0,0	0,0	28,9	64,9	6,2	0,0	0,0
5310900-Metrologiya, standartlashtirish va maxsulot sifati menejmenti (tarmoqlar bo'yicha)	28,1	62,7	8,3	0,7	0,3	23,8	70,6	5,0	0,7	0,0
5311000-Texnologik jarayonlar va ishlab chiqarishni avtomatlashtirish va boshqarish (tarmoqlar bo'yicha)	20,7	58,2	12,8	5,6	2,7	21,9	65,4	8,9	2,5	1,2
5311500-Geodeziya, kartografiya va kadastr (funksiyalari bo'yicha)	30,1	63,5	5,9	0,5	0,0	22,9	70,4	6,1	0,3	0,3

Ta'lim yo'nalishi	I blok					II blok				
	0_20	20_40	40_60	60_80	80_100	0_20	20_40	40_60	60_80	80_100
5311600-Konchilik ishi (faoliyat turlari bo'yicha)	26,3	66,4	5,4	1,4	0,5	29,5	63,5	6,1	0,9	0,0
5311700-Foydali qazilma konlari geologiyasi, qidiruv va razvedkasi (kon turlari bo'yicha)	30,3	58,1	8,6	2,5	0,5	28,2	64,3	6,8	0,7	0,0
5311900-Neft va gaz ishi (faoliyat turlari bo'yicha)	26,0	58,5	9,6	4,4	1,6	25,0	64,5	8,1	1,9	0,5
5312400-Muqobil energiya manbalari (turlari bo'yicha)	26,6	60,8	9,1	3,1	0,3	25,1	65,5	8,2	0,9	0,3
5320300-Texnologik mashinalar va jihozlar (tarmoqlar bo'yicha)	26,4	54,2	13,1	5,2	1,1	24,3	66,2	8,4	0,5	0,5
5320400-Kimyoviy texnologiya (ishlab chiqarish turlari bo'yicha)	21,7	65,5	11,2	1,3	0,2	30,3	62,7	5,4	0,7	0,7
5321000-Oziq-ovqat texnologiyasi (mahsulot turlari bo'yicha)	30,5	67,5	1,7	0,3	0,0	24,9	70,7	4,1	0,2	0,1
5321300-Neft va neft-gazni qayta ishlash texnologiyasi	24,3	68,1	6,9	0,7	0,1	34,2	62,5	2,9	0,3	0,1
5321400-Neft-gazkimyo sanoati texnologiyasi	22,0	68,7	7,0	2,2	0,0	30,0	66,1	3,5	0,4	0,0
5340201-Bino va inshootlar qurilishi (neft-gazni qayta ishlash sanoati ob'yektlari)	23,7	61,6	11,3	2,8	0,6	22,6	71,2	6,2	0,0	0,0
5340700-Gidrotexnika qurilishi (turlari bo'yicha)	27,6	61,3	9,8	1,2	0,0	27,6	66,9	5,5	0,0	0,0

Ta'lim yo'nalishi	I блок					II блок				
	0_20	20_40	40_60	60_80	80_100	0_20	20_40	40_60	60_80	80_100
5341200-Suv ta'minoti va kanalizatsiya tizimlarini loyihalashtirish va ekspluatatsiyasi	25,8	70,3	3,1	0,8	0,0	21,9	73,4	4,7	0,0	0,0
5410500-Qishloq xo'jalik mahsulotlarini saqlash va dastlabki ishlash texnologiyasi (mahsulotlar turlari bo'yicha)	31,6	64,9	3,5	0,0	0,0	23,6	69,3	6,4	0,6	0,0
5630100-Ekologiya va atrof-muhit muhofazasi (tarmoqlar va sohalar bo'yicha)	34,1	63,1	2,5	0,3	0,0	27,0	67,9	4,8	0,3	0,0
5640200-Mehnat muhofazasi va texnika xavfsizligi (tarmoqlar bo'yicha)	25,9	60,1	12,6	1,4	0,0	32,2	60,1	7,0	0,7	0,0
Toshkent irrigatsiya va qishloq xo'jaligini mexanizatsiyalash muhandislari instituti										
5111005-Professional ta'lim: qishloq xo'jaligini mexanizatsiyalashtirish	30,6	60,2	6,1	1,0	2,0	21,4	67,3	11,2	0,0	0,0
5111007-Professional ta'lim: suv xo'jaligi va melioratsiya	24,7	59,1	12,9	3,2	0,0	28,0	65,6	5,4	1,1	0,0
5140300-Mexanika va matematika modellashtirish	21,8	50,9	10,9	10,9	5,5	18,2	63,6	14,5	3,6	0,0
5141101-Gidrologiya (daryo va suv omborlari gidrologiyasi)	26,9	67,9	4,5	0,6	0,0	28,2	62,2	9,0	0,0	0,6
5230103-Iqtisodiyot (suv xo'jaligida)	24,0	54,5	15,7	5,8	0,0	19,0	55,4	14,9	8,3	2,5

Ta'lim yo'nalishi	I blok					II blok				
	0_20	20_40	40_60	60_80	80_100	0_20	20_40	40_60	60_80	80_100
5230900-Buxgalteriya hisobi va audit (tarmoqlar bo'yicha)	18,0	65,4	11,5	2,0	3,1	20,6	57,5	13,2	4,8	3,9
5233000-Suv xo'jaligini tashkil etish va boshqarish	16,7	56,9	18,1	5,6	2,8	16,7	44,4	12,5	18,1	8,3
5310201-Elektr energetikasi (suv xo'jaligida)	25,6	66,7	5,9	1,1	0,7	29,6	63,0	7,0	0,4	0,0
5311001-Texnologik jarayonlar va ishlab chiqarishni avtomatlashtirish va boshqarish (suv xo'jaligida)	21,1	63,9	9,5	4,9	0,7	26,0	67,0	6,3	0,4	0,4
5311200-Yerni masofaviy zondlashda innovasion texnologiyalar	27,5	70,0	2,5	0,0	0,0	30,0	62,5	7,5	0,0	0,0
5311300-Kadastr (faoliyat turlari bo'yicha)	28,5	64,1	6,9	0,4	0,0	25,8	65,5	8,0	0,7	0,0
5312400-Muqobil energiya manbalari (turlari bo'yicha)	26,9	67,3	5,8	0,0	0,0	28,8	67,3	3,8	0,0	0,0
5313200-Texnika va texnologiyalarning texnik ekspertizasi va marketingi (turlari bo'yicha)	29,5	60,1	8,0	2,4	0,0	24,9	68,4	5,9	0,8	0,0
5313400-Geodeziya va geoinformatika	23,2	67,5	6,6	0,7	2,0	15,2	67,5	13,9	2,0	1,3
5320100-Materialshunoslik va yangi materiallar texnologiyasi (tarmoqlar bo'yicha)	12,3	63,2	21,1	3,5	0,0	28,1	66,7	5,3	0,0	0,0

Ta'lim yo'nalishi	I blok					II blok				
	0_20	20_40	40_60	60_80	80_100	0_20	20_40	40_60	60_80	80_100
5330200-Axborot tizimlari va texnologiyalari (tarmoqlar va sohalar bo'yicha)	24,1	63,3	9,0	3,0	0,6	22,9	72,3	4,2	0,0	0,6
5340701-Gidrotexnika qurilishi (suv xo'jaligida)	30,4	56,4	9,9	2,8	0,6	23,8	70,7	5,0	0,6	0,0
5410500-Qishloq xo'jalik mahsulotlarini saqlash va dastlabki ishlash texnologiyasi (mahsulotlar turlari bo'yicha)	22,2	72,2	5,6	0,0	0,0	14,8	79,6	3,7	1,9	0,0
5410700-Yer kadastri va yerdan foydalanish	24,9	69,0	5,3	0,8	0,0	20,3	69,0	8,9	1,3	0,4
5430100-Qishloq xo'jaligini mexanizasiyashtirish	24,2	58,9	12,0	4,4	0,4	28,2	64,2	7,1	0,4	0,0
5430300-Qishloq va suv xo'jaligida texnik servis	22,2	66,5	7,0	3,2	1,3	24,1	70,9	5,1	0,0	0,0
5430400-Qishloq xo'jaligida innovasion texnika va texnologiyalarni qo'llash	20,2	57,1	15,5	7,1	0,0	22,6	69,0	7,1	1,2	0,0
5430500-Qishloq va suv xo'jaligida energiya ta'minoti	28,9	59,2	8,6	1,3	2,0	25,0	70,4	4,6	0,0	0,0
5450200-Suv xo'jaligi va meliorasiya	25,9	59,1	10,3	4,1	0,6	27,4	63,8	6,8	1,9	0,0
5450300-Suv xo'jaligi va meliorasiya ishlarini mexanizasiyashtirish	22,8	55,4	13,9	5,4	2,5	25,0	64,6	9,5	0,6	0,3

Ta'lim yo'nalishi	I блок					II блок				
	0_20	20_40	40_60	60_80	80_100	0_20	20_40	40_60	60_80	80_100
5450400-Gidrotexnika inshootlari va nasos stansiyalaridan foydalanish	22,2	59,5	11,3	5,1	1,9	21,8	66,5	10,1	1,6	0,0
5450500-Meliorativ gidrogeologiya	26,0	67,5	6,5	0,0	0,0	15,6	75,3	9,1	0,0	0,0
5450600-Irrigasiya tizimlarida gidroenergetika ob'yektlari	29,7	60,4	8,1	0,9	0,9	27,9	64,9	5,4	0,9	0,9
5450700-Suv ta'minoti muhandislik tizimlari	27,3	56,1	14,1	1,5	1,0	27,3	69,2	3,5	0,0	0,0
5450800-Suv xo'jaligida innovasion texnologiyalar va ulardan foydalanish	30,8	53,8	10,8	3,1	1,5	30,8	66,2	3,1	0,0	0,0
5630101-Ekologiya va atrof-muhit muhofazasi (suv xo'jaligida)	31,8	65,1	3,1	0,0	0,0	19,2	74,3	6,2	0,3	0,0
5640201-Mehnat muhofazasi va texnika xavfsizligi (suv xo'jaligida)	17,3	68,0	10,0	3,3	1,3	22,7	71,3	4,7	1,3	0,0
O'zbekiston davlat san'at va madaniyat instituti										
5151700-Madaniyat va san'at muassasalarini tashkil etish hamda boshqarish	9,0	51,3	19,3	14,6	5,8	9,3	57,1	18,5	10,6	4,5
5152100-San'at sohasida prodyuserlik	23,2	52,2	20,3	4,3	0,0	20,3	47,8	8,7	15,9	7,2
5350600-Kutubxona-axborot faoliyati (faoliyat turlari bo'yicha)	26,4	60,6	10,1	2,4	0,4	7,5	40,4	29,1	18,4	4,6
Toshkent davlat texnika universiteti Termiz filiali										
5310200-Elektr energetikasi (tarmoqlar va yo'nalishlar bo'yicha)	23,1	61,8	8,2	4,2	2,7	26,5	64,5	5,8	2,4	0,8

Ta'lim yo'nalishi	I blok					II blok				
	0_20	20_40	40_60	60_80	80_100	0_20	20_40	40_60	60_80	80_100
5310600-Transport vositalari muhandisligi (turlari bo'yicha)	31,3	61,2	6,4	1,0	0,0	28,5	66,6	4,7	0,2	0,0
5310700-Elektr texnikasi, elektr mexanikasi va elektr texnologiyalari (tarmoqlar bo'yicha)	28,0	54,6	13,8	3,2	0,4	28,7	62,8	7,1	0,7	0,7
5311000-Texnologik jarayonlar va ishlab chiqarishni avtomatlashtirish va boshqarish (tarmoqlar bo'yicha)	24,3	68,0	5,5	1,1	1,1	27,6	64,6	6,6	0,6	0,6
5311600-Konchilik ishi (faoliyat turlari bo'yicha)	26,1	65,9	6,2	1,3	0,4	27,0	66,8	5,3	0,9	0,0
5311900-Neft va gaz ishi (faoliyat turlari bo'yicha)	26,3	65,2	7,5	0,8	0,3	27,6	66,2	5,7	0,5	0,0
5312200-Konchilik elektr mexanikasi	25,0	68,8	6,3	0,0	0,0	33,3	66,7	0,0	0,0	0,0
5312300-Marksheyderlik ishi	23,5	64,7	11,8	0,0	0,0	28,2	69,4	2,4	0,0	0,0
5320300-Texnologik mashinalar va jihozlar (tarmoqlar bo'yicha)	26,7	63,3	5,9	2,7	1,4	28,5	64,7	5,9	0,5	0,5
5320400-Kimyoviy texnologiya (ishlab chiqarish turlari bo'yicha)	19,9	67,4	10,0	2,7	0,0	32,3	61,9	4,8	0,7	0,3
5320900-Yengil sanoat buyumlari konstruksiyasini ishlash va texnologiyasi (ishlab chiqarish turlari bo'yicha)	27,4	61,3	8,5	1,9	0,9	25,5	69,8	3,8	0,9	0,0

Ta'lim yo'nalishi	I blok					II blok				
	0_20	20_40	40_60	60_80	80_100	0_20	20_40	40_60	60_80	80_100
5321000-Oziq-ovqat texnologiyasi (mahsulot turlari bo'yicha)	27,6	69,9	2,5	0,0	0,0	23,1	70,1	6,0	0,7	0,0
5340600-Yo'l muhandisligi (sohalar va faoliyat turlari bo'yicha)	29,8	60,0	7,1	2,2	0,9	27,7	68,7	3,3	0,4	0,0
5630100-Ekologiya va atrof-muhit muhofazasi (tarmoqlar va sohalar bo'yicha)	32,5	63,6	3,9	0,0	0,0	21,4	71,8	6,4	0,4	0,0
5640100-Hayotiy faoliyat xavfsizligi	27,8	67,1	5,1	0,0	0,0	21,5	75,9	2,5	0,0	0,0
Toshkent axborot texnologiyalari universiteti										
5232800-Elektron tijorat	9,7	37,3	15,1	18,4	19,6	22,5	22,3	14,8	18,4	22,1
5234100-Raqamli iqtisodiyot (tarmoqlar va sohalar bo'yicha)	17,9	53,7	17,5	7,8	3,1	19,8	38,5	17,9	17,5	6,2
5330300-Axborot xavfsizligi (sohalar bo'yicha)	17,4	49,5	11,8	9,8	11,5	19,0	57,7	10,7	7,5	5,1
5330501-Kompyuter injiniringi: "Kompyuter injiniringi"	18,9	52,9	11,4	7,6	9,1	21,9	57,9	9,4	5,4	5,4
5330502-Kompyuter injiniringi: AT-Servis	18,8	53,2	12,8	8,6	6,6	20,1	61,8	10,4	4,4	3,3
5330503-Kompyuter injiniringi: multimedia texnologiyalari	18,6	53,6	9,0	6,5	12,4	19,2	59,8	8,4	7,4	5,3
5330600-Dasturiy injiniring	14,4	44,2	13,7	10,4	17,3	18,2	51,1	11,4	9,1	10,1

Ta'lim yo'nalishi	I blok					II blok				
	0_20	20_40	40_60	60_80	80_100	0_20	20_40	40_60	60_80	80_100
5350101-Telekommunikasiya texnologiyalari ("Telekommunikasiyalar")	15,6	39,1	16,3	14,5	14,4	16,8	50,8	16,5	9,4	6,5
5350102-Telekommunikasiya texnologiyalari: teleradioeshittirish	17,2	37,8	17,9	13,9	13,2	14,2	57,1	16,2	8,4	4,1
5350103-Telekommunikasiya texnologiyalari: mobil tizimlar	25,1	54,6	9,9	5,1	5,4	26,6	60,3	8,1	3,9	1,2
5350201-Televizion texnologiyalar: audiovizual texnologiyalar	24,6	52,0	9,4	8,8	5,3	18,7	61,4	12,9	5,8	1,2
5350202-Televizion texnologiyalar: telestudiya tizimlari va ilovalari	23,3	55,8	11,2	6,0	3,7	20,5	65,6	10,7	2,8	0,5
5350300-Axborot-kommunikasiya texnologiyalari sohasida iqtisodiyot va menejment	13,7	62,3	16,6	5,7	1,7	18,0	40,6	18,8	14,3	8,2
5350400-Axborot-kommunikasiya texnologiyalari sohasida kasb ta'limi	21,9	57,3	13,9	5,0	2,0	21,9	64,2	11,3	2,6	0,0
O'zbekiston davlat san'at va madaniyat instituti Farg'ona mintaqaviy filiali										
5350600-Kutubxona-axborot faoliyati (faoliyat turlari bo'yicha)	24,6	59,6	12,6	3,3	0,0	7,1	41,0	26,2	20,2	5,5
O'zbekiston davlat jismoniy tarbiya va sport universiteti										
5210202-Psixologiya: sport psixologiyasi	17,4	63,0	17,8	1,8	0,0	21,9	67,6	7,3	2,3	0,9

Ta'lim yo'nalishi	I blok					II blok				
	0_20	20_40	40_60	60_80	80_100	0_20	20_40	40_60	60_80	80_100
5230211-Menejment (jismoniy tarbiya va sport menejmenti)	20,4	76,3	3,3	0,0	0,0	30,9	67,1	2,0	0,0	0,0
5230213-Menejment (sport tadbirlarini tashkil etish va boshqarish)	25,9	65,4	8,6	0,0	0,0	23,5	56,8	13,6	3,7	2,5
5230401-Marketing (sport marketingi)	25,0	68,4	5,3	1,3	0,0	27,6	56,6	3,9	10,5	1,3
Toshkent davlat yuridik universiteti										
5240103-Yurisprudensiya: davlat-huquqiy faoliyat	11,8	55,9	16,4	7,9	7,9	16,9	51,1	14,8	9,4	7,8
5240104-Yurisprudensiya: jinoyat-huquqiy faoliyat	12,6	54,8	14,9	8,3	9,5	18,2	51,0	15,3	8,0	7,7
5240105-Yurisprudensiya: fuqarolik va biznes huquqi	10,8	49,9	16,1	10,3	13,0	14,5	42,1	17,1	13,7	12,6
5240106-Yurisprudensiya: xalqaro huquq va qiyosiy huquqshunoslik	8,2	41,0	20,1	15,0	15,7	14,5	33,6	17,8	18,3	15,8
Samarqand iqtisodiyot va servis instituti										
5230100-Iqtisodiyot (tarmoqlar va sohalar bo'yicha)	13,9	49,9	18,1	10,6	7,5	15,3	46,4	15,7	13,5	9,2
5230200-Menejment (tarmoqlar va sohalar bo'yicha)	18,6	59,3	16,2	3,9	2,0	20,1	51,0	19,1	7,4	2,5
5230400-Marketing (tarmoqlar va sohalar bo'yicha)	11,7	59,2	22,4	4,9	1,8	13,0	51,1	21,5	7,6	6,7
5230600-Moliya va moliyaviy texnologiyalar	16,9	59,4	13,8	6,3	3,6	20,3	51,7	13,5	8,0	6,5

Ta'lim yo'nalishi	I blok					II blok				
	0_20	20_40	40_60	60_80	80_100	0_20	20_40	40_60	60_80	80_100
5230700-Bank ishi va auditi	22,2	63,3	12,2	1,4	0,9	20,6	63,9	10,6	3,8	1,3
5230900-Buxgalteriya hisobi va audit (tarmoqlar bo'yicha)	19,3	65,2	11,1	4,2	0,2	20,8	61,0	11,7	4,2	2,3
5231600-Inson resurslarini boshqarish	25,0	60,4	9,4	5,2	0,0	12,5	57,3	19,8	6,3	4,2
5611400-Aholi va turistlarning ovqatlanishini tashkil etish servisi	30,3	67,2	2,5	0,0	0,0	26,6	47,1	17,6	6,6	2,0
Toshkent davlat agrar universiteti Nukus filiali										
5233300-Agrobiznes va investision faoliyat	15,9	66,7	13,0	4,3	0,0	26,1	56,5	8,7	4,3	4,3
5410100-Agrokimyo va agrotuproqshunoslik	35,5	61,8	2,7	0,0	0,0	20,0	72,7	7,3	0,0	0,0
5410603-Zooinjeneriya: qorako'lchilik	38,7	58,7	2,7	0,0	0,0	20,0	70,7	9,3	0,0	0,0
5411000-Mevachilik va uzumchilik	26,5	70,6	2,9	0,0	0,0	22,1	72,1	5,9	0,0	0,0
5430100-Qishloq xo'jaligini mexanizasiyashtirish	35,0	59,9	5,1	0,0	0,0	30,7	64,2	5,1	0,0	0,0
Samarqand veterinariya meditsinasi instituti Toshkent filiali										
5230102-Iqtisodiyot (qishloq xo'jaligida)	13,2	66,0	18,9	1,9	0,0	15,1	54,7	15,1	11,3	3,8

Ta'lim yo'nalishi	I блок					II блок				
	0_20	20_40	40_60	60_80	80_100	0_20	20_40	40_60	60_80	80_100
5230901-Buxgalteriya hisobi va audit (qishloq xo'jaligida)	13,1	59,0	21,3	6,6	0,0	21,3	45,9	24,6	6,6	1,6
541060002-Zooinjeneriya (turlari bo'yicha) - Andijon viloyati	50,0	50,0	0,0	0,0	0,0	0,0	100,0	0,0	0,0	0,0
541060003-Zooinjeneriya (turlari bo'yicha) - Namangan viloyati	66,7	33,3	0,0	0,0	0,0	0,0	100,0	0,0	0,0	0,0
541060004-Zooinjeneriya (turlari bo'yicha) - Farg'ona viloyati	0,0	100,0	0,0	0,0	0,0	100,0	0,0	0,0	0,0	0,0
541060013-Zooinjeneriya (turlari bo'yicha) - Toshkent viloyati	23,1	69,2	7,7	0,0	0,0	23,1	53,8	15,4	7,7	0,0
541060014-Zooinjeneriya (turlari bo'yicha) - Toshkent shahri	0,0	100,0	0,0	0,0	0,0	50,0	50,0	0,0	0,0	0,0
5410600-Zooinjeneriya (turlari bo'yicha)	27,9	72,1	0,0	0,0	0,0	11,6	74,4	14,0	0,0	0,0
544010002-Veterinariya medisinasi (faoliyat turlari bo'yicha) - Andijon viloyati	29,4	70,6	0,0	0,0	0,0	29,4	52,9	17,6	0,0	0,0
544010003-Veterinariya medisinasi (faoliyat turlari bo'yicha) - Namangan viloyati	36,4	63,6	0,0	0,0	0,0	22,7	50,0	22,7	4,5	0,0
544010004-Veterinariya medisinasi (faoliyat turlari bo'yicha) - Farg'ona viloyati	5,9	76,5	14,7	2,9	0,0	14,7	58,8	20,6	2,9	2,9

Ta'lim yo'nalishi	I blok					II blok				
	0_20	20_40	40_60	60_80	80_100	0_20	20_40	40_60	60_80	80_100
544010013-Veterinariya medisinasi (faoliyat turlari bo'yicha) - Toshkent viloyati	25,3	70,9	3,8	0,0	0,0	17,7	69,6	12,7	0,0	0,0
544010014-Veterinariya medisinasi (faoliyat turlari bo'yicha) - Toshkent shahri	26,1	69,6	4,3	0,0	0,0	17,4	73,9	8,7	0,0	0,0
5440100-Veterinariya medisinasi (faoliyat turlari bo'yicha)	27,9	66,8	5,3	0,0	0,0	19,8	64,1	13,7	2,3	0,0
5440300-Veterinariya diagnostikasi va laboratoriya ishlari	31,8	64,7	3,5	0,0	0,0	21,2	69,4	7,1	2,4	0,0
5440400-Veterinariya sanitariya ekspertizasi	26,4	69,8	3,8	0,0	0,0	26,4	66,0	5,7	1,9	0,0
Toshkent axborot texnologiyalari universiteti Samarqand filiali										
5330300-Axborot xavfsizligi (sohalar bo'yicha)	25,4	56,1	9,2	6,1	3,1	24,6	64,5	7,5	2,6	0,9
5330501-Kompyuter injiniringi: "Kompyuter injiniringi"	22,9	46,6	12,5	10,7	7,2	20,9	58,1	12,2	7,5	1,2
5330502-Kompyuter injiniringi: AT-Servis	23,4	45,8	14,6	9,9	6,3	19,8	63,5	12,5	3,1	1,0
5330600-Dasturiy injiniring	19,8	48,0	10,9	12,1	9,3	18,1	59,7	10,1	8,1	4,0
5350101-Telekommunikasiya texnologiyalari ("Telekommunikasiyalar")	24,3	63,3	5,3	5,9	1,2	22,5	70,4	5,3	1,2	0,6

Ta'lim yo'nalishi	I blok					II blok				
	0_20	20_40	40_60	60_80	80_100	0_20	20_40	40_60	60_80	80_100
5350400-Axborot-kommunikasiya texnologiyalari sohasida kasb ta'limi	29,4	59,4	9,4	1,1	0,6	26,1	68,3	5,0	0,6	0,0
Toshkent axborot texnologiyalari universiteti Qarshi filiali										
5330300-Axborot xavfsizligi (sohalar bo'yicha)	16,7	49,1	13,9	11,7	8,5	24,2	55,2	11,0	6,0	3,6
5330501-Kompyuter injiniringi: "Kompyuter injiniringi"	26,0	58,6	10,1	4,4	0,9	30,0	60,8	7,9	0,9	0,4
5330502-Kompyuter injiniringi: AT-Servis	14,7	62,1	16,4	6,9	0,0	24,1	66,4	6,9	2,6	0,0
5330600-Dasturiy injiniring	15,7	49,8	15,4	11,9	7,2	18,5	57,4	16,3	6,6	1,3
5350101-Telekommunikasiya texnologiyalari ("Telekommunikasiyalar")	29,6	53,3	10,1	4,7	2,4	27,2	62,1	7,7	1,2	1,8
5350400-Axborot-kommunikasiya texnologiyalari sohasida kasb ta'limi	29,0	61,1	9,3	0,6	0,0	28,4	64,8	6,2	0,6	0,0
Toshkent axborot texnologiyalari universiteti Urganch filiali										
5330300-Axborot xavfsizligi (sohalar bo'yicha)	25,0	33,3	22,0	10,6	9,1	23,5	53,0	13,6	6,1	3,8
5330501-Kompyuter injiniringi: "Kompyuter injiniringi"	14,5	47,0	13,3	12,7	12,7	18,7	56,0	14,5	6,6	4,2
5330502-Kompyuter injiniringi: AT-Servis	28,6	42,9	12,2	8,2	8,2	22,4	55,1	15,3	5,1	2,0

Ta'lim yo'nalishi	I blok					II blok				
	0_20	20_40	40_60	60_80	80_100	0_20	20_40	40_60	60_80	80_100
5330600-Dasturiy injiniring	11,9	42,8	18,6	12,3	14,4	20,3	47,5	15,3	11,9	5,1
5350101-Telekommunikasiya texnologiyalari ("Telekommunikasiyalar")	13,7	58,1	12,0	10,3	6,0	19,7	63,2	11,1	2,6	3,4
5350400-Axborot-kommunikasiya texnologiyalari sohasida kasb ta'limi	24,3	58,6	11,7	4,5	0,9	27,0	66,7	5,4	0,9	0,0
Toshkent axborot texnologiyalari universiteti Nukus filiali										
5330300-Axborot xavfsizligi (sohalar bo'yicha)	18,3	51,7	11,7	11,7	6,7	15,0	71,7	6,7	3,3	3,3
5330501-Kompyuter injiniringi: "Kompyuter injiniringi"	16,0	50,9	15,1	6,6	11,3	14,2	64,2	11,3	5,7	4,7
5330502-Kompyuter injiniringi: AT-Servis	12,2	56,1	14,6	12,2	4,9	22,0	63,4	9,8	2,4	2,4
5330600-Dasturiy injiniring	17,0	44,6	18,8	6,3	13,4	17,0	50,0	19,6	8,9	4,5
5350101-Telekommunikasiya texnologiyalari ("Telekommunikasiyalar")	23,8	52,4	14,3	7,1	2,4	38,1	40,5	19,0	2,4	0,0
5350400-Axborot-kommunikasiya texnologiyalari sohasida kasb ta'limi	24,6	59,0	13,1	3,3	0,0	36,1	57,4	6,6	0,0	0,0
Toshkent axborot texnologiyalari universiteti Farg'ona filiali										
5330300-Axborot xavfsizligi (sohalar bo'yicha)	20,2	55,6	10,5	7,3	6,5	20,6	61,7	8,5	4,0	5,2

Ta'lim yo'nalishi	I blok					II blok				
	0_20	20_40	40_60	60_80	80_100	0_20	20_40	40_60	60_80	80_100
5330501-Kompyuter injiniringi: "Kompyuter injiniringi"	17,4	54,9	13,6	10,1	4,0	23,9	57,2	13,6	4,8	0,4
5330502-Kompyuter injiniringi: AT-Servis	18,4	50,4	15,6	9,2	6,4	20,6	56,0	15,6	7,1	0,7
5330600-Dasturiy injiniring	12,7	51,6	14,0	13,8	7,9	19,0	54,0	13,0	9,8	4,2
5350101-Telekommunikasiya texnologiyalari ("Telekommunikasiyalar")	17,8	57,6	10,5	9,1	5,1	15,2	68,8	9,4	5,1	1,4
5350400-Axborot-kommunikasiya texnologiyalari sohasida kasb ta'limi	29,3	62,7	6,7	1,3	0,0	31,3	62,7	6,0	0,0	0,0
Toshkent irrigatsiya va qishloq xo'jaligini mexanizatsiyalash muhandislari instituti Buxoro filiali										
5141101-Gidrologiya (daryo va suv omborlari gidrologiyasi)	33,7	62,9	3,4	0,0	0,0	24,7	64,0	10,1	1,1	0,0
5311001-Texnologik jarayonlar va ishlab chiqarishni avtomatlashtirish va boshqarish (suv xo'jaligida)	21,7	67,4	8,7	1,4	0,7	26,8	65,9	6,5	0,7	0,0
5313400-Geodeziya va geoinformatika	30,3	66,7	3,0	0,0	0,0	18,2	69,7	9,1	3,0	0,0
5340701-Gidrotexnika qurilishi (suv xo'jaligida)	20,9	56,7	16,4	6,0	0,0	32,8	61,2	6,0	0,0	0,0
5410700-Yer kadastri va yerdan foydalanish	38,7	54,0	7,2	0,0	0,0	28,9	65,5	4,3	0,9	0,4

Ta'lim yo'nalishi	I blok					II blok				
	0_20	20_40	40_60	60_80	80_100	0_20	20_40	40_60	60_80	80_100
5430100-Qishloq xo'jaligini mexanizasiyalashtirish	25,5	60,2	8,2	5,1	1,0	27,6	65,3	6,1	0,0	1,0
5430500-Qishloq va suv xo'jaligida energiya ta'minoti	22,9	54,2	16,9	4,8	1,2	28,9	63,9	6,0	1,2	0,0
5450200-Suv xo'jaligi va meliorasiya	26,6	60,4	10,1	3,0	0,0	28,4	63,9	7,1	0,6	0,0
5450300-Suv xo'jaligi va meliorasiya ishlarini mexanizasiyalashtirish	25,9	61,9	12,2	0,0	0,0	30,6	65,3	4,1	0,0	0,0
5450400-Gidrotexnika inshootlari va nasos stansiyalaridan foydalanish	12,4	68,6	13,2	5,8	0,0	21,5	70,2	7,4	0,8	0,0
5450500-Meliorativ gidrogeologiya	43,3	53,3	3,3	0,0	0,0	30,0	56,7	13,3	0,0	0,0
5450700-Suv ta'minoti muhandislik tizimlari	32,3	57,3	6,5	2,4	1,6	22,6	71,0	5,6	0,8	0,0
5630101-Ekologiya va atrof-muhit muhofazasi (suv xo'jaligida)	28,4	68,6	2,9	0,0	0,0	17,6	76,5	5,9	0,0	0,0
O'zbekiston jurnalistika va ommaviy kommunikatsiyalar universiteti										
5210300-Siyosatshunoslik	12,3	58,5	15,1	11,3	2,8	17,9	46,2	19,8	13,2	2,8
5220101-Jurnalistika: bosma ommaviy axborot vositalari jurnalistikasi	1,7	30,3	26,1	26,9	15,1	12,6	55,5	17,6	10,1	4,2
5220102-Jurnalistika: teleradio jurnalistikasi	3,0	41,0	30,7	16,3	9,0	13,3	53,6	23,5	9,0	0,6

Ta'lim yo'nalishi	I блок					II блок				
	0_20	20_40	40_60	60_80	80_100	0_20	20_40	40_60	60_80	80_100
5220103-Jurnalistika: internet jurnalistika	4,1	30,9	25,8	18,6	20,6	12,4	45,4	21,6	15,5	5,2
5220104-Jurnalistika: xalqaro jurnalistika	4,2	40,6	32,9	14,0	8,4	14,0	51,0	20,3	9,8	4,9
5220105-Jurnalistika: sport jurnalistikasi	7,3	53,2	21,1	11,9	6,4	12,8	59,6	20,2	3,7	3,7
5220106-Jurnalistika: harbiy jurnalistika	4,7	39,3	34,6	15,0	6,5	21,5	52,3	22,4	3,7	0,0
5220200-Axborot xizmati va jamoatchilik bilan aloqalar	3,5	33,6	33,1	18,0	11,8	14,0	53,5	19,1	10,8	2,7
5230403-Marketing (mediamarketing va reklama)	18,9	53,7	16,8	7,4	3,2	16,8	41,1	20,0	12,6	9,5
"Ipak yo'li" turizm xalqaro universiteti										
5230202-Menejment: turizm biznesini boshqarish	15,8	63,0	13,0	6,2	2,1	19,9	29,5	20,5	15,8	14,4
5230203-Menejment: mehmonxonalarni boshqarish	16,1	73,9	6,1	3,3	0,6	15,6	53,9	16,7	8,9	5,0
5230206-Menejment: restoran biznesini boshqarish	17,1	68,2	10,9	3,9	0,0	16,3	53,5	9,3	15,5	5,4
5230208-Menejment: ommaviy tadbirlar menejmenti	31,7	56,7	11,7	0,0	0,0	8,3	50,0	28,3	13,3	0,0
5230405-Marketing: turizm marketingi	16,0	59,0	15,3	6,9	2,8	20,1	31,9	20,1	19,4	8,3

Ta'lim yo'nalishi	I блок					II блок				
	0_20	20_40	40_60	60_80	80_100	0_20	20_40	40_60	60_80	80_100
5610300-Turizm (faoliyat yo'nalishlari bo'yicha)	8,3	51,3	22,5	12,3	5,7	12,3	31,3	23,6	18,8	14,0
5611501-Gid hamrohligi va tarjimonlik faoliyati: ingliz tili	4,1	48,3	35,5	7,6	4,5	7,9	29,0	25,9	24,8	12,4
Toshkent irrigatsiya va qishloq xo'jaligini mexanizatsiyalash muhandislari instituti Qarshi filiali										
5233000-Suv xo'jaligini tashkil etish va boshqarish	28,6	62,9	8,6	0,0	0,0	14,3	71,4	11,4	2,9	0,0
5311001- Texnologik jarayonlar va ishlab chiqarishni avtomatlashtirish va boshqarish (suv xo'jaligida)	16,6	72,7	8,6	1,6	0,5	24,6	69,5	4,3	1,6	0,0
5313400-Geodeziya va geoinformatika	22,2	67,6	9,3	0,0	0,9	22,2	62,0	13,0	1,9	0,9
5410500-Qishloq xo'jalik mahsulotlarini saqlash va dastlabki ishlash texnologiyasi (mahsulotlar turlari bo'yicha)	23,1	75,0	1,9	0,0	0,0	19,2	75,0	5,8	0,0	0,0
5410700-Yer kadastri va yerdan foydalanish	23,5	66,6	8,2	1,7	0,0	20,5	67,9	8,5	1,7	1,4
5430100-Qishloq xo'jaligini mexanizatsiyalashtirish	28,1	55,7	10,8	4,8	0,6	18,0	74,9	5,4	1,8	0,0
5450200-Suv xo'jaligi va meliorasiya	28,4	56,9	12,7	1,5	0,5	27,0	70,1	2,5	0,5	0,0
5450400-Gidrotexnika inshootlari va nasos stansiyalaridan foydalanish	24,1	63,3	8,9	3,8	0,0	29,1	64,6	6,3	0,0	0,0

Ta'lim yo'nalishi	I blok					II blok				
	0_20	20_40	40_60	60_80	80_100	0_20	20_40	40_60	60_80	80_100
5630101-Ekologiya va atrof-muhit muhofazasi (suv xo'jaligida)	33,3	65,4	1,3	0,0	0,0	15,4	79,5	5,1	0,0	0,0
O'zbekiston davlat jismoniy tarbiya va sport universiteti Nukus filiali										
5210202-Psixologiya: sport psixologiyasi	18,9	62,2	13,5	5,4	0,0	32,4	48,6	8,1	2,7	8,1
Toshkent davlat yuridik universiteti Ixtisoslashtirilgan filiali										
5240100-Yurisprudensiya (huquqbuzarliklar profilaktikasi va jamoat xavfsizligini ta'minlash)	9,6	50,9	20,4	10,8	8,3	14,1	47,2	20,3	12,0	6,4
O'zbekiston milliy universiteti Jizzax filiali										
5120112-Filologiya va tillarni o'qitish: ingliz tili	0,9	19,3	29,8	30,7	19,3	7,0	11,4	19,3	35,1	27,2
5130200-Amaliy matematika	9,7	34,7	18,1	16,7	20,8	15,3	45,8	13,9	12,5	12,5
5210204-Psixologiya: oila psixologiyasi	7,3	49,5	27,7	12,1	3,4	13,1	51,0	19,4	12,1	4,4
5210205-Psixologiya: yoshlar psixologiyasi	12,8	60,6	19,3	4,6	2,8	17,4	66,1	9,2	2,8	4,6
5230100-Iqtisodiyot (tarmoqlar va sohalar bo'yicha)	10,6	54,5	19,7	10,6	4,5	14,4	32,6	21,2	15,9	15,9
5320500-Biotexnologiya (tarmoqlar bo'yicha)	31,0	60,3	6,9	1,7	0,0	19,0	55,2	8,6	13,8	3,4

Ta'lim yo'nalishi	I блок					II блок				
	0_20	20_40	40_60	60_80	80_100	0_20	20_40	40_60	60_80	80_100
5330100-Kompyuter ilmlari va dasturlash texnologiyalari (yo'nalishlar bo'yicha)	18,1	43,4	18,1	9,6	10,8	13,3	68,7	10,8	4,8	2,4
5330200-Axborot tizimlari va texnologiyalari (tarmoqlar va sohalar bo'yicha)	16,2	46,3	19,7	12,2	5,7	20,1	59,4	12,2	7,4	0,9
5330300-Axborot xavfsizligi (sohalar bo'yicha)	14,8	44,4	11,1	16,7	13,0	14,8	59,3	13,0	7,4	5,6
Toshkent kimyo-texnologiya instituti Yangiyer filiali										
5311000-Texnologik jarayonlar va ishlab chiqarishni avtomatlashtirish va boshqarish (tarmoqlar bo'yicha)	22,1	59,0	13,1	5,7	0,0	21,3	68,9	8,2	1,6	0,0
5320300-Texnologik mashinalar va jihozlar (tarmoqlar bo'yicha)	27,3	62,3	6,5	3,9	0,0	26,6	64,3	9,1	0,0	0,0
5320401-Kimyoviy texnologiya: noorganik moddalar kimyoviy texnologiyasi	21,4	69,0	7,7	1,8	0,0	32,1	61,9	5,4	0,6	0,0
5320402-Kimyoviy texnologiya: qurilish materiallari kimyoviy texnologiyasi	18,8	70,8	10,4	0,0	0,0	28,6	67,5	3,2	0,6	0,0
5321000-Oziq-ovqat texnologiyasi (mahsulot turlari bo'yicha)	30,2	66,9	2,9	0,0	0,0	21,1	71,1	6,2	1,2	0,4
5322700-Konservalash texnologiyasi	37,6	57,1	5,3	0,0	0,0	16,5	69,9	12,8	0,8	0,0

2020-2021-o'quv yilida oliy ta'lim muassasalariga o'qishga qabul qilish bo'yicha kirish test sinovlari uchun ro'yxatdan o'tgan hamda talabalikka tavsiya etilgan abituriyentlarning tumanlar kesimidagi taqsimoti

T/r	T/r	Tuman nomi	Ro'yxatdan o'tgan abituriyentlar soni	Talabalikka tavsiya etilgan	Foiz
<i>Qoraqalpog'iston Respublikasi</i>					
1	1	Nukus shahri	14490	2554	17,6
2	2	Kegeyli tumani	3300	572	17,3
3	3	Qanliko'l tumani	2401	411	17,1
4	4	Nukus tumani	2699	456	16,9
5	5	Shumanay tumani	2184	350	16,0
6	6	Qorao'zak tumani	2203	338	15,3
7	7	Qo'ng'iro't tumani	6065	901	14,9
8	8	Chimboy tumani	5001	723	14,5
9	9	Taxtako'pir tumani	1592	222	13,9
10	10	Xo'jayli tumani	5637	726	12,9
11	11	Bo'zatov tumani	811	102	12,6
12	12	Ellikqa l'a tumani	5049	611	12,1
13	13	Amudaryo tumani	9380	1034	11,0
14	14	Mo'ynoq tumani	1478	159	10,8
15	15	Taxiatosh tumani	2630	264	10,0
16	16	To'rtko'l tumani	5297	486	9,2
17	17	Beruniy tumani	6158	546	8,9
<i>Andijon viloyati</i>					
1	18	Baliqchi tumani	7314	935	12,8
2	19	Bo'ston tumani	1087	131	12,1
3	20	Bo'z tumani	1546	168	10,9
4	21	Buloqboshi tumani	5018	544	10,8
5	22	Paxtaobod tumani	5808	614	10,6
6	23	Xonobod shahri	1105	113	10,2
7	24	Qo'rg'ontepa tumani	5617	553	9,8
8	25	Xo'jaobod tumani	4492	422	9,4
9	26	Shahrixon tumani	7539	704	9,3
10	27	Marhamat tumani	6245	568	9,1
11	28	Jalaquduq tumani	6283	546	8,7
12	29	Ulug'nor tumani	2229	190	8,5
13	30	Izboskan tumani	7649	622	8,1
14	31	Oltinko'l tumani	5947	470	7,9
15	32	Andijon shahri	12998	863	6,6

T/r	T/r	Tuman nomi	Ro'yxatdan o'tgan abituriyentlar soni	Talabalikka tavsiya etilgan	Foiz
16	33	Andijon tumani	8656	519	6,0
17	34	Asaka tumani	10397	615	5,9
18	35	Qorasuv shahri	578	30	5,2
<i>Namangan viloyati</i>					
1	36	Chust tumani	9478	1200	12,7
2	37	Pop tumani	8507	973	11,4
3	38	Norin tumani	6429	733	11,4
4	39	Chortoq tumani	7408	811	10,9
5	40	Kosonsoy tumani	6569	715	10,9
6	41	To'raqo'rg'on tumani	7882	848	10,8
7	42	Mingbuloq tumani	5172	535	10,3
8	43	Uchqo'rg'on tumani	7613	761	10,0
9	44	Yangiqo'rg'on tumani	7698	717	9,3
10	45	Uychi tumani	7762	685	8,8
11	46	Namangan tumani	5280	451	8,5
12	47	Namangan shahri	10641	729	6,9
<i>Farg'ona viloyati</i>					
1	48	Buvayda tumani	5663	1013	17,9
2	49	Rishton tumani	8453	1360	16,1
3	50	Dang'ara tumani	5251	818	15,6
4	51	Bog'dod tumani	7231	1094	15,1
5	52	Furqat tumani	4435	670	15,1
6	53	Uchko'prik tumani	6625	970	14,6
7	54	So'x tumani	2489	354	14,2
8	55	Beshariq tumani	7671	1089	14,2
9	56	O'zbekiston tumani	6737	868	12,9
10	57	Oltiariq tumani	7974	961	12,1
11	58	Farg'ona tumani	9098	1054	11,6
12	59	Yozyovon tumani	3760	423	11,3
13	60	Quva tumani	8918	932	10,5
14	61	Farg'ona shahri	11754	1223	10,4
15	62	Qo'shtepa tumani	6863	619	9,0
16	63	Toshloq tumani	6389	571	8,9
17	64	Qo'qon shahri	4964	396	8,0
18	65	Quvasoy shahri	3837	294	7,7
19	66	Marg'ilon shahri	5788	334	5,8

T/r	T/r	Tuman nomi	Ro'yxatdan o'tgan abituriyentlar soni	Talabalikka tavsiya etilgan	Foiz
<i>Buxoro viloyati</i>					
1	67	Qorako'l tumani	6058	1308	21,6
2	68	Shofirkon tumani	6386	1240	19,4
3	69	Vobkent tumani	4561	885	19,4
4	70	Peshku tumani	4130	801	19,4
5	71	Olot tumani	3803	677	17,8
6	72	Qorovulbozor tumani	1110	192	17,3
7	73	G'ijduvon tumani	9809	1600	16,3
8	74	Jondor tumani	6610	1018	15,4
9	75	Buxoro shahri	9420	1377	14,6
10	76	Kogon tumani	3267	446	13,7
11	77	Romitan tumani	4826	654	13,6
12	78	Buxoro tumani	6025	790	13,1
13	79	Kogon shahri	2188	286	13,1
<i>Xorazm viloyati</i>					
1	80	Yangiariq tumani	4261	661	15,5
2	81	Bog'ot tumani	5295	798	15,1
3	82	Xonqa tumani	7515	1128	15,0
4	83	Gurlan tumani	6340	920	14,5
5	84	Yangibozor tumani	3500	462	13,2
6	85	Tuproqqal'a tumani	1998	263	13,2
7	86	Urganch shahri	6597	849	12,9
8	87	Qo'shko'pir tumani	6281	791	12,6
9	88	Shovot tumani	6400	803	12,5
10	89	Urganch tumani	7246	894	12,3
11	90	Xiva tumani	7374	854	11,6
12	91	Hazorasp tumani	6045	686	11,3
13	92	Xiva shahri	3303	365	11,1
<i>Surxondaryo viloyati</i>					
1	93	Boysun tumani	4946	533	10,8
2	94	Jarqo'rg'on tumani	9670	1040	10,8
3	95	Bandixon tumani	3050	305	10,0
4	96	Qumqo'rg'on tumani	10389	1038	10,0
5	97	Angor tumani	5045	452	9,0
6	98	Qiziriq tumani	5343	468	8,8
7	99	Muzrabot tumani	6177	538	8,7
8	100	Termiz tumani	5317	458	8,6

T/r	T/r	Tuman nomi	Ro'yxatdan o'tgan abituriyentlar soni	Talabalikka tavsiya etilgan	Foiz
9	101	Uzun tumani	6287	530	8,4
10	102	Termiz shahri	8537	713	8,4
11	103	Sho'rchi tumani	10345	840	8,1
12	104	Oltinsoy tumani	8295	654	7,9
13	105	Sariosiyo tumani	7338	542	7,4
14	106	Sherobod tumani	8392	617	7,4
15	107	Denov tumani	13361	940	7,0
Qashqadaryo viloyati					
1	108	Koson tumani	11211	1382	12,3
2	109	Nishon tumani	7084	863	12,2
3	110	Kitob tumani	9762	1173	12,0
4	111	Yakkabog' tumani	11943	1403	11,7
5	112	G'uzor tumani	10388	1152	11,1
6	113	Shahrisabz tumani	9481	1050	11,1
7	114	Qamashi tumani	11964	1287	10,8
8	115	Shahrisabz shahri	4382	458	10,5
9	116	Qarshi shahri	13567	1417	10,4
10	117	Qarshi tumani	11494	1192	10,4
11	118	Chiroqchi tumani	14809	1508	10,2
12	119	Muborak tumani	4851	492	10,1
13	120	Kasbi tumani	9504	956	10,1
14	121	Dehqonobod tumani	6536	648	9,9
15	122	Mirishkor tumani	4204	411	9,8
Jizzax viloyati					
1	123	Baxmal tumani	9171	1221	13,3
2	124	Jizzax shahri	8539	1002	11,7
3	125	G'allaorol tumani	10651	1194	11,2
4	126	Zarbdor tumani	4401	484	11,0
5	127	Yangiobod tumani	1728	170	9,8
6	128	Do'stlik tumani	3416	331	9,7
7	129	Forish tumani	4850	440	9,1
8	130	Zomin tumani	8666	784	9,0
9	131	Sharof Rashidov tumani	10369	921	8,9
10	132	Paxtakor tumani	3765	320	8,5
11	133	Zafarobod tumani	2823	215	7,6
12	134	Mirzacho'l tumani	2411	171	7,1
13	135	Arnasoy tumani	2364	162	6,9

T/r	T/r	Tuman nomi	Ro'yxatdan o'tgan abituriyentlar soni	Talabalikka tavsiya etilgan	Foiz
<i>Navoiy viloyati</i>					
1	136	Tomdi tumani	380	76	20,0
2	137	Navoiy shahri	7909	1445	18,3
3	138	Qiziltepa tumani	5228	911	17,4
4	139	Navbahor tumani	4449	738	16,6
5	140	G'ozg'on shahri	153	23	15,0
6	141	Konimex tumani	1436	209	14,6
7	142	Karmana tumani	6620	957	14,5
8	143	Xatirchi tumani	10039	1448	14,4
9	144	Zarafshon shahri	4671	640	13,7
10	145	Uchquduq tumani	2402	323	13,4
11	146	Nurota tumani	4847	547	11,3
<i>Samarqand viloyati</i>					
1	147	Narpay tumani	8269	985	11,9
2	148	Paxtachi tumani	6913	823	11,9
3	149	Qo'shrabot tumani	7921	916	11,6
4	150	Samarqand shahri	14187	1608	11,3
5	151	Bulung'ur tumani	9243	1039	11,2
6	152	Nurobod tumani	6554	723	11,0
7	153	Ishtixon tumani	11401	1227	10,8
8	154	Payariq tumani	12378	1299	10,5
9	155	Oqdaryo tumani	6625	666	10,1
10	156	Kattaqo'rg'on tumani	8928	860	9,6
11	157	Pastdarg'om tumani	14047	1353	9,6
12	158	Kattaqo'rg'on shahri	3344	311	9,3
13	159	Tayloq tumani	7561	642	8,5
14	160	Jomboy tumani	7099	602	8,5
15	161	Samarqand tumani	7090	529	7,5
16	162	Urgut tumani	16250	971	6,0
<i>Sirdaryo viloyati</i>					
1	163	Shirin shahri	973	103	10,6
2	164	Guliston tumani	4706	475	10,1
3	165	Boyovut tumani	6867	685	10,0
4	166	Yangiyer shahri	2701	253	9,4
5	167	Guliston shahri	5578	500	9,0
6	168	Sayxunobod tumani	4371	379	8,7
7	169	Xovos tumani	4303	368	8,6

T/r	T/r	Tuman nomi	Ro'yxatdan o'tgan abituriyentlar soni	Talabalikka tavsiya etilgan	Foiz
8	170	Mirzaobod tumani	4526	373	8,2
9	171	Sardoba tumani	3957	321	8,1
10	172	Sirdaryo tumani	5456	386	7,1
11	173	Oqoltin tumani	3025	201	6,6
12	174	Baxt shahri	277	17	6,1
<i>Toshkent viloyati</i>					
1	175	Chirchiq shahri	5466	578	10,6
2	176	Olmaliq shahri	7296	731	10,0
3	177	Qibray tumani	8452	764	9,0
4	178	Angren shahri	8041	708	8,8
5	179	Nurafshon shahri	1478	127	8,6
6	180	Yangiyo'l shahri	1989	170	8,5
7	181	Parkent tumani	7194	612	8,5
8	182	Bekobod shahri	4568	384	8,4
9	183	Pskent tumani	5470	454	8,3
10	184	Ohangaron tumani	5133	422	8,2
11	185	Yuqorichirchiq tumani	3986	321	8,1
12	186	Bo'ka tumani	5955	469	7,9
13	187	Bekobod tumani	8151	629	7,7
14	188	Ohangaron shahri	1820	132	7,3
15	189	Zangiota tumani	7037	496	7,0
16	190	Bo'stonliq tumani	5903	416	7,0
17	191	O'rtachirchiq tumani	7103	497	7,0
18	192	Oqqo'rg'on tumani	5058	317	6,3
19	193	Quyichirchiq tumani	4272	258	6,0
20	194	Yangiyo'l tumani	7208	393	5,5
21	195	Chinoz tumani	5510	298	5,4
22	196	Toshkent tumani	4394	235	5,3
<i>Toshkent shahri</i>					
1	197	Mirzo Ulug'bek tumani	7726	1104	14,3
2	198	Yashnobod tumani	9347	1120	12,0
3	199	Bektemir tumani	1575	188	11,9
4	200	Yunusobod tumani	10605	1258	11,9
5	201	Chilonzor tumani	8202	951	11,6
6	202	Yakkasaroy tumani	2780	321	11,5
7	203	Mirobod tumani	3988	456	11,4

T/r	T/r	Tuman nomi	Ro'yxatdan o'tgan abituriyentlar soni	Talabalikka tavsiya etilgan	Foiz
8	204	Sirg'ali tumani	8783	932	10,6
9	205	Olmazor tumani	10635	1015	9,5
10	206	Uchtepa tumani	8865	845	9,5
11	207	Shayhontohur tumani	9124	795	8,7
		Jami:	1304194	140814	10,8